



ΑΛΚΥΟΝΗ

ΠΕΡΙΟΔΙΚΗ ΕΚΔΟΣΗ ΤΟΥ ΣΥΛΛΟΓΟΥ ΑμεΑ ΝΑΥΠΑΚΤΙΑΣ ΚΑΙ ΔΩΡΙΔΟΣ «ΑΛΚΥΟΝΗ»
ΔΕΚΕΜΒΡΙΟΣ 2015, ΤΕΥΧΟΣ 11



Νέες Στέγες... Ένα βήμα πριν το ξεκίνημα!...



Νέες Στέγες, η «δική» μας Ιθάκη σελ. 22



Προσβασιμότητα και αναπηρία σελ. 20



«Γέφυρες χτίζουμε, φράγματα γκρεμίζουμε» σελ. 18



Δομέςτου Συλλόγου σελ. 6



Μάνος Χατζηδάκης, Μίκης Θεοδωράκης,
90 χρόνια από τη γέννησή τους σελ. 34

ΑΛΚΥΟΝΗ Ενημερωτικό, κοινωνικό και πολιτιστικό περιοδικό.

Έτος ίδρύσεως: 2005 Αριθμός φύλλου: 11 Διεύθυνση: Β. Ε. Πλαστήρα 9, Ναυπακτος 30300

Τηλ: 26340 27137, Τηλ. & φαξ: 26340 27313 www.alkyoni-amea.gr e-mail: alkyoni5@otenet.gr

Ιδιοκτήτης: «ΑΛΚΥΟΝΗ», Σύλλογος ΑμεΑ Γονέων & Φίλων Ναυπακτίας και Δωριδος. **Εκδότης:** Το Δ.Σ. του Συλλόγου «ΑΛΚΥΟΝΗ». **Πρόεδρος:** Βασιλική Παναγοπούλου. **Αντιπρόεδρος:** Θάνος Ρισβάς. **Γραμματέας:** Άκης Θεοδοσόπουλος.

Ταμίας: Μιλτιάδης Κατσίκας. **Μέλος:** Ευτυχία Ανδρονιάδη. **Συντακτική επιτροπή:** Θάνος Ρισβάς, Βασιλική Παναγοπούλου, Ευτυχία Ανδρονιάδη, Γρηγόρης Παναγιωτόπουλος. **Καλλιτεχνική επιμέλεια:** Η Συντακτική επιτροπή.

Φιλολογική επιμέλεια: Παρασκευή Μάρκου. **Φωτογραφίες εργαστηρίου:** Από τα αρχεία του Συλλόγου και το διαδίκτυο.

Όσοι εργάζονται για το περιοδικό «ΑΛΚΥΟΝΗ» δεν αμείβονται, είναι εθελοντές. Το περιοδικό διανέμεται δωρεάν.

Δεκτές οποιοσδήποτε προσφορές. Επισημαίνουμε ότι τα ενυπόγραφα άρθρα δεν εκφράζουν οπωσδήποτε τις απόψεις του Συλλόγου. **Εξώφυλλο:** Φωτογραφία των Νέων Στεγών (φωτο Παναγιώτης Τσούσης).

Λίγα λόγια από μας...



Αγαπητοί μας
φίλεις και φίλοι

Έντεκα χρόνια έχουν περάσει από την έκδοση του πρώτου τεύχους του περιοδικού μας! Η φετινή έκδοση είναι αλήθεια ότι προβληματίσε τη συντακτική ομάδα, για το αν θα έπρεπε να υποβληθεί ο Σύλλογος σ' αυτή τη δαπάνη, τη στιχμή που ακροβατεί υπό το βάρος της ...κρατικής οικονομικής δυσχέρειας. Για άλλη μια φορά όμως, η υποστήριξη από επιχείρηση της πόλης, που κάλυψε το μεγαλύτερο μέρος των εξόδων της έκδοσης, μας επέτρεψε να κρατάτε στα χέρια σας και αυτό το τεύχος.

Ο σύλλογος «ΑΛΚΥΟΝΗ» παρακολουθώντας τις εξελίξεις της τεχνολογίας, διαθέτει, όπως γνωρίζετε, ιστοσελίδα με πρόσφατα πολύ ελκυστική και ανανεωμένη εμφάνιση, καθώς και λογαριασμό στο facebook. Υπάρχει, επομένως, η δυνατότητα να μαθαίνει κανείς τα νέα της «ΑΛΚΥΟΝΗΣ» κάθε στιγμή σε ελάχιστο χρόνο. Παρόλα αυτά το "ζωντανό" περιοδικό που κρατά κάποιος στα χέρια του και φυλλομετρά είναι μια... μόδα που ποτέ δεν περνάει. Γιαυτό και συνεχίζουμε την έκδοσή του.

Στο τεύχος που κρατάτε θα ζήσετε κι εσείς μαζί με τα παιδιά μας, μέσα από τις σελίδες του, τις ευχάριστες στιχμές τους στις δομές μας, θα μάθετε τις εξελίξεις για τις δύο νέες Στέγες μας και θα γνωρίσετε πόσο απαραίτητη είναι η ύπαρξη της Διεπιστημονικής Ομάδας για κάθε φορέα που προσφέρει υπηρεσίες σε ανθρώπους με αναπηρία.

Ακόμη, θα διαβάσετε τα σχετικά με την πολυπόθητη προσβασιμότητα από την πλέον ειδική συνεργάτη της ΕΣΑΜΕΑ και θα ενημερωθείτε για τις προτάσεις μας στη νέα Δημοτική αρχή.

Επίσης θα δείτε τι απάντησε ο Πρόεδρος της ΟΣΥΝ στις ερωτήσεις μας και θα γνωρίσετε την Όλγα, μητέρα ενός νέου με αναπηρία στη δική της καθημερινότητα.

Τέλος δεν θα κουραστούμε να εκφράζουμε ένα μεγάλο ευχαριστώ σε όσους στηρίζουν το έργο μας με κάθε τρόπο, με κάθε μέσον. Αυτοί κράτησαν ανοικτές τις πόρτες των δομών μας όταν κινδύνεψαν πολλές φορές να κλείσουν!

Φίλοι, εθελοντές, δωρητές, υποστηρικτές μας στην Ελλάδα και στο εξωτερικό, σε σας οφείλουμε τη συνέχεια του έργου μας, που έχει αποδέκτες τους ανάπηρους συνανθρώπους μας. Σας ευχαριστούμε!

Καλή ανάγνωση
Από τη συντακτική ομάδα



Στέγη

Υποστηριζόμενης Διαβίωσης (Σ. Υ. Δ.)

Της **Χριστίνας Μάλφα**, Κοινωνικής Λειτουργού, Επιστημονικά Υπεύθυνης ΣΥΔ ΑΛΚΥΟΝΗ

Τι είναι

Η Στέγη είναι ένα «σπίτι» νέων με νοητική υστέρηση, αποτέλεσμα των προσπαθειών μιας ομάδας ανθρώπων με σκοπό την παροχή, σε ενήλικες ΑμεΑ, ενός αξιοπρεπούς περιβάλλοντος διαβίωσης στο δικό τους χώρο.

Το Φεβρουάριο του 2011 δημιουργήθηκε στο κέντρο της πόλης της Ναυπάκτου, το «σπίτι» οκτώ (8) ενηλίκων με νοητική υστέρηση και συνοδές αναπηρίες από το Σύλλογο ΑμεΑ «ΑΛΚΥΟΝΗ». Η Στέγη είναι μια σύγχρονη κατοικία σε ένα διώροφο νεοκλασικό κτίριο ανακαινισμένο από το Ίδρυμα «Σταύρος Νιάρχος», που διαθέτει σαλόνι, υπνοδωμάτια, κουζίνα, χώρο δραστηριοτήτων, μια μεγάλη αυλή με κήπο, ανεκκυστήρα καθώς επίσης & χώρους υγιεινής ειδικά προσαρμοσμένους για ΑμεΑ.

Σκοπός της Σ.Υ.Δ. είναι η ανεξάρτητη διαβίωση κάθε μέλους της Στέγης και, μέσα από κατάλληλη εκπαίδευση, η ανάπτυξη

και η διατήρηση στο μέγιστο βαθμό των δεξιοτήτων και ικανοτήτων του, η βελτίωση της λειτουργικότητάς του, η ψυχοσυναισθηματική του ωρίμανση και η κοινωνική του (επαν)ένταξη.

Η έως τώρα ελληνική πραγματικότητα ήθελε το παιδί με την αναπηρία, αν έχει αποφύγει τον εγκλεισμό του σε ίδρυμα στα «αζήτητα», να συντροφεύει τους ηλικιωμένους η και υπέργηρους γονείς ζώντας μαζί τους μέχρι το θάνατό τους. Διαφορετικές οι ηλικίες αλλά και διαφορετικά τα ενδιαφέροντα, που με τόσο κόπο οι ίδιοι οι γονείς επιδίωξαν να αναπτύξει το παιδί τους στα χρόνια της εκπαίδευσης.

Αναμφίβολα η ζωή ενός ανθρώπου με αναπηρία κοντά στους ηλικιωμένους γονείς, όσο περνούν τα χρόνια υφίσταται έκπτωση σε ποιότητα, σε ενδιαφέροντα, σε ζωντάνια. Είναι μια ζωή που γερνάει πρόωρα, προσπερνώντας μια ολόκληρη γενιά, όσο κι αν αυτό αφορά τη ζωή ενός ανθρώπου με ελαττωμένες δεξιότητες, ενός ανθρώπου με αναπηρία.

Τα τελευταία χρόνια αυτό το ομολογουμένως



ελληνικό παράδοξο ήρθε να το θεραπεύσει ένα νέο μοντέλο διαβίωσης για τα άτομα με νοητική υστέρηση και συνοδές αναπηρίες: είναι οι Στέγες Υποστηριζόμενης Διαβίωσης.

Η διαβίωση ενός νέου η νέας στη Στέγη έχει όλα τα χαρακτηριστικά μιας ζωής με ποιότητα, με ενδιαφέροντα, αλλά και με προστασία και με συνεχή εκπαίδευση και εξέλιξη.

Τι παρέχει

- ✓ αξιοπρεπή διαμονή σε μία μορφή οικογενειακού περιβάλλοντος
- ✓ ποιοτικές υπηρεσίες φροντίδας, εκπαίδευσης και ψυχαγωγίας μέσα από εξατομικευμένα θεραπευτικά προγράμματα
- ✓ υποστήριξη και συμβουλευτική του ενοίκου και της οικογένειάς του για ομαλότερη προσαρμογή στις απαιτούμενες αλλαγές της ζωής.

Που στοχεύει

- ✓ στο να ζουν οι ένοικοι με ασφάλεια και αξιοπρέπεια
- ✓ στην καλλιέργεια της ομαδικότητας, στην ενθάρρυνση της συνύπαρξης, στην ψυχοσυναισθηματική ωρίμανση και στην ένταξή τους στον κοινωνικό ιστό της πόλης
- ✓ στο να αναπτύξουν ικανότητες και πρωτοβουλίες, ώστε να μπορούν να σχεδιάζουν και να διαχειρίζονται την καθημερινότητά τους και, στη συνέχεια,

Ομάδα υποστήριξης:

Επιστημονικά υπεύθυνος
Κοινωνικός Λειτουργός
Ψυχίατρος, Ψυχολόγος
Νοσηλεύτρια, Πρόσωπα Φροντίδας



να αναλάβουν ενεργά το ρόλο του ενήλικα

- ✓ στο να βρίσκουν ανταπόκριση οι ανάγκες και οι επιλογές τους.

Μια μέρα στη Στέγη μας...

Η ημέρα μας ξεκινάει με το πρωινό ξύπνημα και την ατομική υγιεινή και συνεχίζεται με τη προετοιμασία του πρωινού. Λίγο αργότερα, οι ένοικοί μας μεταφέρονται με όχημα του Συλλόγου στο Κέντρο Δημέρευσης- Ημερήσιας Φροντίδας του Συλλόγου «ΑΛΚΥΟΝΗ».

Μετά την επιστροφή τους το μεσημέρι, αρχίζει η προετοιμασία του μεσημεριανού γεύματος, με την ενεργή συμμετοχή των ίδιων σε όλες τις διαδικασίες και, στη συνέχεια, ακολουθεί η μεσημεριανή ξεκούραση.

Τα απογεύματά μας είναι γεμάτα δραστηριότητες όπως βόλτες και για καφέ, ψώνια στην τοπική αγορά, συμμετοχή σε εκδηλώσεις και εκθέσεις, μπάνιο και εκδρομές, μαθήματα χορού, παιχνίδια, παρακολούθηση ταινιών, ομαδικές δραστηριότητες (περιποίηση του κήπου, χορός, τραγούδι). Κάπου εκεί φθάνει η ώρα για ξεκούραση και οι ένοικοι, με τη συνοδεία του προσωπικού της Στέγης, θα προετοιμάσουν το βραδινό τους και θα έχουν το χρόνο για επικοινωνία και σχολιασμό των εμπειριών της ημέρας καθώς και για παρακολούθηση τηλεόρασης.

Κέντρο Δημέρευσης - Ημερήσιας Φροντίδας

Της **Κατερίνας Χριστιά**, Ψυχολόγου, Υπεύθυνης Συντονισμού του ΚΔ - ΗΦ

**Το Κέντρο
Δημέρευσης – Ημερήσιας
Φροντίδας (ΚΔ.ΗΦ)
του Συλλόγου «Αλκυόνη»:**

Δημιουργήθηκε

προκειμένου να καλύψει τις ανάγκες απασχόλησης, εκπαίδευσης, ψυχαγωγίας των ΑμεΑ στην ευρύτερη περιοχή της Ναυπακτίας και Δωρίδας, μετά τη φοίτησή τους στις προβλεπόμενες βαθμίδες εκπαίδευσης, δίνοντας έμφαση στην ένταξη όσων δεν είχαν, μέχρι πρότινος, τη δυνατότητα να ολοκληρώσουν κάποιο εκπαιδευτικό πρόγραμμα, όντας αποκλεισμένοι από τον κοινωνικό ιστό της πόλης.

Εξυπηρετεί τις ανάγκες 25 ενήλικων ατόμων με νοητική υστέρηση και συνοδές αναπηρίες.

Αποσκοπεί

- στη βελτίωση της ποιότητας ζωής και της λειτουργικότητας των απασχολουμένων
- στην εκπαίδευση και αποκατάσταση ποικίλων δεξιοτήτων (αυτόνομης διαβίωσης, ψυχο-κοινωνικο-κινητικών κ.ά.)
- στην κοινωνικοποίηση και κοινωνική (επαν)ένταξη
- στη ψυχαγωγία και δημιουργική απασχόληση
- στην ευαισθητοποίηση και αγωγή κοινότητας.

Παρέχει

- ολοκληρωμένα, εξειδικευμένα και εξατομικευμένα θεραπευτικά προγράμματα
- ψυχοκοινωνική υποστήριξη και συμβουλευτική ατόμου – οικογένειας
- ψυχιατρική παρακολούθηση και ιατρονοσηλευτική φροντίδα
- σίτιση
- μετακίνηση με το λεωφορείο του Συλλόγου.

Προάγει

- την αξιοποίηση όλων των διαθέσιμων πόρων, του δυναμικού και των δεξιοτήτων της ομάδας



- την ενεργό συμμετοχή και ανάληψη ρόλων
- την αυτονομία και την ισότιμη συμμετοχή στην κοινωνία
- τη συνεργασία με την οικογένεια, την κοινότητα και άλλους φορείς/επαγγελματίες

Λειτουργεί

στην περιοχή Λυγιά Ναυπάκτου, επί της οδού Ανδρούτσου.

Διαθέτει

χώρους αναψυχής – συγκεντρώσεων, φυσικοθεραπείας, ατομικής και ομαδικής άσκησης, εργοθεραπείας, δημιουργικής απασχόλησης, χαλάρωσης, υγιεινής – WC, παρασκευαστήριο προγεύματος, γραφείο υποστήριξης, υπαίθριο χώρο – κήπο.





Στο καθημερινό μας πρόγραμμα έχουν σχεδιαστεί και υλοποιηθεί:

➤ ομάδες αυτόνομης διαβίωσης, φυσικοθεραπείας, εργοθεραπείας, σωματικής και κυκλοφοριακής αγωγής, χειροποίητων κατασκευών, κεραμικής, πρωινής ενημέρωσης και απολογισμού ημέρας, ψυχαγωγίας και δημιουργικής απασχόλησης.

➤ εσωτερικές δραστηριότητες με θέμα τη μουσική, το χορό, τη χειροτεχνία, τη ζωγραφική, το ομαδικό παιχνίδι, τη μαγειρική, την κηπουρική, την κυκλοφοριακή αγωγή, τη φωτογραφία, την τεχνολογία, τη διαχείριση χρημάτων, την οικολογία-ανακύκλωση, τον κινηματογράφο, την τήρηση εθίμων κ.ά.

➤ εξωτερικές δραστηριότητες, όπως εξόδους σε τοπικά αναψυκτήρια και στην αγορά, επισκέψεις σε αρχαιολογικά μνημεία και μουσεία, τοπικά αξιοθέατα, φάρμες, παραγωγικές μονάδες, συμμετοχή σε πολιτιστικές εκδηλώσεις, εκθέσεις, παζάρια του Συλλόγου μας και άλλων φορέων, σύσταση ομάδων κυκλοφοριακής αγωγής, περιβαλλοντικής εκπαίδευσης με εποχιακή θεματολογία (πχ λιομάζωμα) κ.α.

➤ δραστηριότητες σε συνεργασία με την εθελοντική ομάδα του Κέντρου, την τοπική κοινωνία και άλλους φορείς/επαγγελματίες.

Το προβλεπόμενο προσωπικό περιλαμβάνει ψυχίατρο, ψυχολόγο, κοινωνικό λειτουργό, νοσηλεύτη, φυσικοθεραπευτή, εργοθεραπευτή, βοηθητικό και διοικητικό προσωπικό, κεραμίστα, οδηγό και συνοδό.

Επίσκεψη στα Πλαστικά “Κοιρώνης ΑΒΕΕ”

Προκειμένου να δούμε από κοντά μία εταιρεία πρότυπο, που κάνει πράξη την λέξη ανάπτυξη στον τόπο μας, πραγματοποιήσαμε επίσκεψη στα πλαστικά Κ. Κοιρώνης ΑΒΕΕ

Με έδρα τα Μαλάματα Φωκίδας, δίπλα στην πόλη της Ναυπάκτου, η εταιρεία λειτουργεί από το 1971 και δραστηριοποιείται αποκλειστικά στο χώρο της κατασκευής πλαστικών δοχείων και πωμάτων κατάλληλων για τη συσκευασία

τροφίμων. Θεωρείται από τις σημαντικότερες του χώρου στην Ελλάδα, με επίσης σημαντική

παρουσία στην Ανατολική και Κεντρική Ευρώπη.

Κατά τη διάρκεια της επίσκεψης, ενημερωθήκαμε από τους υπεύθυνους για την ιστορία του εργοστασίου, για τον τρόπο με τον οποίο η εταιρεία κατασκευάζει πλαστικές συσκευασίες για πληθώρα τροφίμων (όπως γαλακτοκομικά, γλυκίσματα, κρύες σαλάτες, παγωτά, χαλβά, κτλ.), καθώς και για τους κανόνες υγιεινής που απαραίτητα τηρούνται στο χώρο.

Ακολούθησε ξενάγηση στις εγκαταστάσεις και, συγκεκριμένα, στο χώρο παραγωγής, τις αποθήκες, το μηχανουργείο κατασκευής καλουπιών και τα γραφεία διοίκησης.



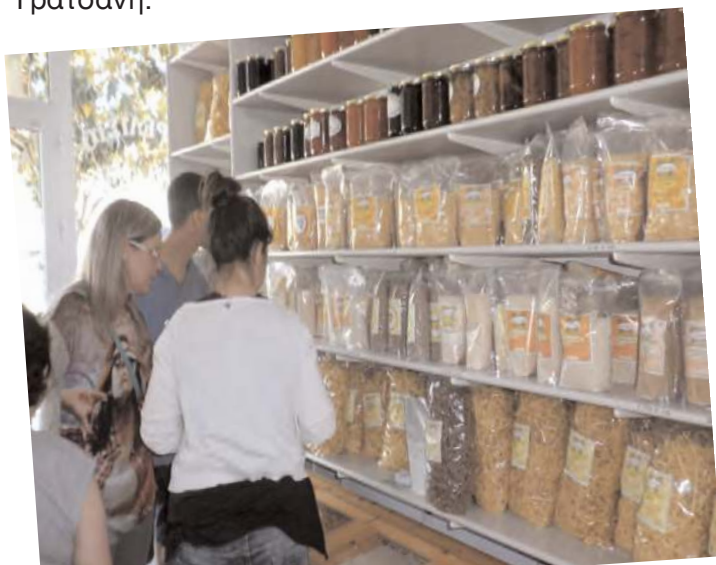
και στη Γαλακτοβιομηχανία ΓΡΑΤΣΑΝΗ

Συνεχίζοντας τις επισκέψεις σε εταιρείες της περιοχής μας, οι οποίες αποτελούν μοντέλα ανάπτυξης και επιβίωσης στις δύσκολες εποχές που ζούμε, πραγματοποιήσαμε επίσκεψη στη γαλακτοβιομηχανία ΓΡΑΤΣΑΝΗ. Πρόκειται για μία τοπική επιχείρηση παραγωγής γάλακτος και τυροκομικών με σημεία πώλησης σε πολλές πόλεις της Ελλάδας.

Αρχικά επισκεφτήκαμε τις σύγχρονες εγκα-

ταστάσεις του τυροκομείου, στο Καστράκι Φωκίδος, που συνδυάζει το πάντρεμα τεχνολογίας με την παράδοση. Μάλιστα είχαμε την ευκαιρία να δούμε από κοντά πώς το γάλα, γίνεται τυρί, κάτω από τις πιο αυστηρές προδιαγραφές υγιεινής και με την βοήθεια σύγχρονων μηχανημάτων.


Ακολούθησε επίσκεψη στο παραδοσιακό εργαστήριο ζυμαρικών Μόρνου της οικογένειας Γρατσάνη.





Στο Λαογραφικό Μουσείο Βομβοκούς




 έλοντας να γνωρίσουμε από κοντά τις ομορφιές του τόπου μας και να μάθουμε περισσότερα για την ιστορία του, ξεκινήσαμε το ταξίδι μας επισκεπτόμενοι, την Τετάρτη 22 Απριλίου, το Λαογραφικό Μουσείο Βομβοκούς.

Το λαογραφικό μουσείο στεγάζεται στο παλιό αλλά ανακαινισμένο Δημοτικό σχολείο του χωριού, σε ένα πανέμορφο τοπίο, σε υψόμετρο 594 μέτρων, και συγκεντρώνει λαϊκά εκθέματα παντός είδους, μέσα από τα οποία ξετυλίγεται η ζωή των ανθρώπων αυτού του χωριού. Εκεί ξεναγηθήκαμε από τον Πρόεδρο του πολιτιστικού Συλλόγου, κ. Κυριαζή Φώτη, καθώς και από άλλα μέλη του Συλλόγου και είδαμε από κοντά συλλογές αντικειμένων μιας άλλης εποχής, τα οποία εξυπηρετούσαν βασικές βιοτικές ανάγκες και εντάσσονταν στο πλαίσιο της κοινωνικής και πνευματικής ζωής των ανθρώπων.



Στα πλαίσια των δράσεων συμμετοχής του Συλλόγου μας σε πολιτιστικά δρώμενα, επισκεφθήκαμε το Αρχαιολογικό Μουσείο Πατρών. Κατά την επίσκεψη, πραγματοποιήθηκε ξενάγηση όχι μόνο στο χώρο του αρχαιολογικού μουσείου, αλλά και στην 2η Εικαστική Έκθεση Κεραμικής με τίτλο «Η ΑΡΧΗ Κεραμέων Ίχνη». Εκεί, οι απασχολούμενοι του Κέντρου έμαθαν πολύ χρήσιμες πληροφορίες για τα εκθέματα και την ιστορία τους, ενώ στο τέλος συμμετείχαν σε βιωματικό εργαστήριο κεραμικής, κατασκευάζοντας, με την καθοδήγηση των διοργανωτών, τα δικά τους πήλινα αντικείμενα.

Η Αλκυόνη πάει στο Παζάρι!...



Και πάλι φέτος, απασχολούμενοι και εργαζόμενοι του Κέντρου Δημέρευσης – Ημερήσιας Φροντίδας επισκεφτήκαμε τα Παζάρια. Στο χώρο της εμποροπανηγύρης, όπως και την περσινή χρονιά, μας υποδέχτηκε και μας ξενάγησε ο Αντιδήμαρχος του Δήμου Ναυπακτίας κ. Ιωάννης Σύψας. Εκεί, αφού κάναμε τα απαραίτητα ψώνια για το Κέντρο μας, επισκεφτήκαμε στη συνέχεια το περίπτερο του Συνδέσμου Διαχείρισης Στερεών Αποβλήτων 1ης ΓΕΝ Αιτ/νίας, όπου μάθαμε για την ανακύκλωση και τις δράσεις περισυλλογής.

Ακολούθησαν αξέχαστες στιγμές γέλιου και διασκέδασης καθώς οδηγούσαμε τα «συγκρουόμενα αυτοκινητάκια» του Λούνα Πάρκ.



Δρώμενα στο Λιμάνι της Ναυπάκτου



Το νόημα της 3ης Δεκεμβρίου, Παγκόσμιας Ημέρας ΑμεΑ, έκαναν γνωστό και φέτος στην πόλη της Ναυπάκτου αντιπροσωπείες από όλα τα σχολεία της περιοχής, σε μια συγκινητική εκδήλωση-συνάντηση στο χώρο του λιμανιού, παρουσία και παιδιών με αναπηρίες. Το μήνυμα ξεκάθαρο: «Κανείς δεν είναι μόνος- Όλοι μαζί είμαστε πιο δυνατοί».

Τα παιδιά όλα μαζί ζωγράρισαν, τραγούδησαν και χόρεψαν, ενώ αυτά των αντιπροσωπειών των σχολείων βίωσαν μεταφορικά το πώς είναι η ζωή ενός ανθρώπου με αναπηρία. Κάθισαν σε αναπηρικά αμαξίδια, φόρεσαν μεγάλα γάντια στα χέρια και κάλυψαν τα μάτια τους με μαντήλια. Με αυτό τον τρόπο, έστω και για λίγο, μπόρεσαν να κοιτάξουν τον κόσμο από μια άλλη σκοπιά, παίρνοντας, αλλά και, πολύ περισσότερο στέλνοντας το μήνυμα της συνύπαρξης, της αγάπης, της ευαισθησίας και, κυρίως, της αλληλοϋποστήριξης.

Την εκδήλωση οργάνωσε το ΕΕΕΕΚ, μαζί με το Ειδικό Δημοτικό σχολείο Ναυπάκτου, ενώ συμμετείχε και το Κέντρο Δημέρευσης – Ημερήσιας Φροντίδας του Συλλόγου ΑμεΑ ΛΚΥΟΝΗ».

Η “Αλκυόνη” συνεργάτης του 1ου Ημιμαραθωνίου Ναυπάκτου

Με μεγάλη επιτυχία πραγματοποιήθηκε ο 1ος Ημιμαραθώνιος Αγώνας «Leranto Run», με το Σύλλογο «ΑΛΚΥΟΝΗ» να είναι ένας από τους Συνεργάτες – Εθελοντές της διοργάνωσης.

Ένα μεγάλο μπράβο στους συντελεστές για την άψογη, από κάθε άποψη, διοργάνωση και πολλά συγχαρητήρια στα παιδιά μας, που πήραν μέρος στον αγώνα μέσω του ΚΔΑΠ –ΜΕΑ του Δήμου Ναυπακτίας, αλλά και στους εργαζόμενους του Συλλόγου, που βοήθησαν εθελοντικά στη διεξαγωγή του αγώνα.





Στην Κατασκήνωση της ΠΟΣΓΚΑμεΑ

Για τρίτη συνεχόμενη χρονιά ο Σύλλογος ΑμεΑ «ΑΛΚΥΟΝΗ» συμμετείχε στις κατασκηνώσεις της Πανελλήνιας Ομοσπονδίας Συλλόγων Κηδεμόνων ΑμεΑ (ΠΟΣΓΚΑμεΑ) στον Άγιο Ανδρέα Αττικής, σε ένα όμορφο καταπράσινο περιβάλλον δίπλα στη θάλασσα.

Η εμπειρία που αποκόμισαν οι κατασκηνωτές και οι συνοδοί καθώς και η αλληλεπίδραση με άλλους κατασκηνωτές, από διάφορους Συλλόγους και περιοχές της χώρας, υπήρξε μοναδική.



Στη θεατρική παράσταση “Σμύρνη μου αγαπημένη”



Μια αξέχαστη και συγκινητική παράσταση είχαν την ευκαιρία να παρακολουθήσουν γονείς, παιδιά, εργαζόμενοι, μέλη και φίλοι του Συλλόγου «ΑΛΚΥΟΝΗ», στην Αθήνα, σε ημερήσια εκδρομή του Συλλόγου.

Ήταν η θεατρική παράσταση «Σμύρνη μου αγαπημένη» της Μιμής Ντενίση, με τους Τάσο Χαλκιά, Τάσο Νούσια, Χριστίνα Αλεξανιάν, Κρατερό Κατσούλη, Δημήτρη Μακαλιά, Κατερίνα Γερονικολού, Μιχάλη Μητρούση, Κώστα Βουτσά και πολλούς άλλους.

Πρόκειται για μια εξαιρετική παραγωγή του Ιδρύματος Μειζονος Ελληνισμού για τη Σμύρνη και την ιστορία της, με ζωντανή μουσική, πλούσια σκηνικά, κοστούμια εποχής και αυθεντικό φωτογραφικό υλικό από τη θρυλική πόλη.

Επίσκεψη στο Μουσείο της Ακρόπολης

Της θεατρικής παράστασης είχε προηγηθεί επίσκεψη και ξενάγηση στο Αρχαιολογικό Μουσείο της Ακρόπολης καθώς και βόλτα στις γειτονιές του Πλάκας και του Θησείου.



Δεχτήκαμε στο χώρο μας

✓ Η Πρόεδρος της οργάνωσης MAHI SOCIETY (Mothers Assisting Humanitarian Initiatives) Άννα Ζιμπάρα μαζί με την κόρη της Doctor Μαριλένα Κυριαζή, καθώς και τη Ναυπάκτια Αντιπρόεδρο Γκόλφω Τσιακούμη, μας επισκέφτηκαν προκειμένου να μας προσφέρουν δώρα και είδη ρουχισμού, αλλά και να μας δώ-



σουν την υπόσχεση για συνεχή και αμέριστη υποστήριξη στο έργο μας. Η MAHI SOCIETY είναι μία ΜΚΟ που δημιουργήθηκε από Ελληνοκαναδές μητέρες στο Βανκούβερ του Καναδά, με σκοπό την κάθε είδους υποστήριξη ευαίσθητων κοινωνικά ομάδων στην Ελλάδα, στον καιρό της κρίσης.

✓ Στο πλαίσιο των καλοκαιρινών τους διακοπών στην πόλη της Ναυπάκτου, εργαζόμενοι και μέλη της «Εταιρείας Κοινωνικής Ψυχιατρικής & Ψυχικής Υγείας» (παράρτημα Φωκίδας) επισκέφτηκαν το Κέντρο Δημέρευσης – Ημερήσιας Φροντίδας, καθώς και τη Στέγη Υποστηριζόμενης Διαβίωσης του Συλλόγου μας, όπου δημιούργησαν μαζί μας χειροποίητες κατασκευές και κεραμικά αντικείμενα στα εργαστήρια του Συλλόγου μας.



✓ Για τέταρτη συνεχόμενη χρονιά, ο Πρόεδρος καθώς και ένα μέλος του Δ.Σ., του Συλλόγου Ευρυτάνων Ναυπακτίας «Παναγία η Προυσιώτισσα» καθώς και του Συλλόγου Ελλη-



νοαυστραλών Ναυπακτίας, επισκέφτηκαν τις Δομές μας προκειμένου να δουν και να πληροφορηθούν σχετικά με το έργο που επιτελείται καθημερινά, ενώ ταυτόχρονα προσέφεραν δώρα στους απασχολούμενους.

✓ Μας επισκέφθηκαν επίσης αντιπροσωπείες από το 1ο Δημοτικό Σχολείο Ναυπάκτου, το Γυμνάσιο Αντιρρίου και το ΕΠΑΛ.



Αποκριάτικο γλέντι...



Τηρώντας τα αποκριάτικα έθιμα, ο Σύλλογος «ΑΛΚΥΟΝΗ» οργάνωσε αποκριάτικο γλέντι, στον χώρο που στεγάζεται το Κέντρο Δημέρευσης.

Για το σκοπό αυτό, εργαζόμενοι και απασχολούμενοι διαμόρφωσαν και στόλισαν, κατάλληλα για την περίπτωση, το χώρο, επιστράτευαν τραγουδιστές και παραδοσιακή και λαϊκή ορχήστρα, που αφιλοκερδώς έπαιξαν και τραγούδησαν για δύο ολόκληρες ώρες.

Καλεσμένοι στο αποκριάτικο γλέντι ήταν οι οικογένειες των ωφελουμένων και εργαζομένων, οι φίλοι και εθελοντές, το Δ.Σ. του Συλλόγου καθώς και ολόκληρη η γειτονιά.

Οι παρευρισκόμενοι, απολαμβάνοντας τα πλούσια εδέσματα που ετοίμασαν εργαζόμενοι και εθελοντές, τραγούδησαν, χόρεψαν και διασκέδασαν με τη ψυχή τους, με τους: **Βασίλη Κωστούλα** (Δημοτικό τραγούδι), **Βασίλη Καλατζή** (Λαϊκό τραγούδι & μπουζούκι), **Παναγιώτη Κοτρώτσο** (κλαρίνο), **Παναγιώτη Τσάκο** (κιθάρα) και **Μάκη Καραγιάννη** (τραμπούκα).

Τιμώντας την Τσικνοπέμπτη

Με αφορμή την τσικνοπέμπτη, περάσαμε όμορφες στιγμές σε ταβέρνα της πόλης μας, χορεύοντας και τραγουδώντας, ξεφεύγοντας έτσι από τα άγχη της καθημερινότητας.



Ημερίδα της Ε.Σ.Α.με Α. στην «ΑΛΚΥΟΝΗ»



Στο πλαίσιο υλοποίησης του Έργου «Προγράμματα Δια Βίου Εκπαίδευσης για την Αναπηρία, από την Εθνική Συνομοσπονδία Ατόμων με Αναπηρία, διοργανώθηκε με επιτυχία στη Ναύπακτο, στις εγκαταστάσεις της Στέγης Υποστηριζόμενης Διαβίωσης του Συλλόγου ΑμεΑ «ΑΛΚΥΟΝΗ», ημερίδα που έδωσε τη δυνατότητα στους συμμετέχοντες να πάρουν χρήσιμες πληροφορίες σχετικά με την ενασχόληση τους στη δια βίου εκπαίδευση των ΑμεΑ.

Στην ημερίδα παραβρέθηκαν ο Αντιπεριφερειάρχης Υγείας και Κοινωνικής Αλληλεγγύης Δυτικής Ελλάδας και Οργανωτικός Γραμματέας Εθνικής Συνομοσπονδίας Ατόμων με Αναπηρία **Αντώνης Χαροκόπος**, ο Δήμαρχος Ναυπακτίας **Τάκης Λουκόπουλος**, ο αντιδήμαρχος Ναυπακτίας **Γιάννης Ράπτης**, ο πρόεδρος της ΚΕΔΝ **Κωνσταντίνος Νούλας** και η πρώτη αντιδήμαρχος **Μαρία Ζιαμπάρα**. Επίσης παραβρέθηκαν εκπρόσωποι του Εργαστηρίου «Παναγία Ελεούσα» από το Μεσολόγγι και του Συλλόγου ΑμεΑ «Ηλιαχτίδα» από το Αγρίνιο, καθώς και εργαζόμενοι του ΚΔΑΠ-μεΑ του Δήμου Ναυπακτίας και του Ειδικού Δημοτικού σχολείου και Νηπιαγωγείου Ναυπάκτου.

Ομιλητές ήταν η εξωτερική συνεργάτης της ΕΣΑ.μεΑ και κοινωνιολόγος, **Σεβαστή Τσαμπουνάρη**, ο σύμβουλος Ειδικής Αγωγής και Εκπαίδευσης Δυτικής Ελλάδας και



Η Πρόεδρος του Συλλόγου «ΑΛΚΥΟΝΗ» ομιλήτρια στο Συνέδριο της Ε.Σ.Α.μεΑ

Με μεγάλη επιτυχία, πολύ καλές εισηγήσεις και πλήθος κόσμου, ολοκληρώθηκε το Συνέδριο που διοργάνωσε η Ε.Σ.Α.μεΑ., στο πλαίσιο της 3ης Δεκέμβρη – Εθνικής Ημέρας Ατόμων με Αναπηρία με θέμα: «Κοινωνική Προστασία – Πρόνοια και Άτομα με Αναπηρία: Υπό το πρίσμα της Διεθνούς Σύμβασης για τα Δικαιώματα των Ατόμων με Αναπηρία σε περίοδο οικονομικής κρίσης».

Τη δεύτερη μέρα του Συνεδρίου ένας από τους ομιλητές ήταν και η Πρόεδρος του Συλλόγου ΑμεΑ «ΑΛΚΥΟΝΗ» **κ. Παναγοπούλου Βασιλική**, η οποία και ανέπτυξε το θέμα με τίτλο: «Στέγες Υποστηριζόμενης Διαβίωσης (ΣΥΔ): Μια νέα φιλοσοφία για την εφ' όρου ζωής διαβίωση των ατόμων με αναπηρία»

Αντιπρόεδρος του Συλλόγου ΑμεΑ «ΑΛΚΥΟΝΗ» **Θάνος Ρισβάς** και η πρόεδρος του Συλλόγου ΑμεΑ «Αλκυονή» **Βασιλική Παναγοπούλου**, η εκπαιδευτριά-θεατρολόγος **Ειρήνη Ευαγγελάτου** και η εκπαιδευτριά-γυμνάστρια **Φωτεινή Θεοδωρακοπούλου**. Συντονίστρια της Ημερίδας ήταν το μέλος του Γενικού Συμβουλίου ΕΣΑ.μεΑ **Βασιλική Λάσπη**.



Αυτόν το τίτλο έδωσε η «ΑΛΚΥΟΝΗ» στην εκδήλωσή της για την Εθνική Ημέρα των Ανθρώπων με Αναπηρία. Η ζεστή παρουσία του κόσμου συγκίνησε και αντάμειψε τους ανθρώπους της Αλκυόνης για άλλη μια φορά. Παραβρέθηκαν, μεταξύ άλλων, ο **Μητροπολίτης Ναυπάκτου και Αγίου Βλασίου Ιερόθεος**, η αντιπεριφερειάρχης Αιτωλοακαρνανίας **Χριστίνα Σταρακά**, ο πάντα παρών αντιπεριφερειάρχης Υγείας και Κοινωνικής Αλληλεγγύης **Αντώνης Χαροκόπος**, οι αντιδήμαρχοι **Ναυπακτίας Κώστας Καρακώστας**, **Θωμάς Κοτρωνιάς**, **Γιάννης Σύψας**, ο πρώην Δήμαρχος **Ναυπακτίας Γιάννης Μπουλές**, μέλη του Δημοτικού

Συμβουλίου, εκπρόσωποι φορέων, γονείς, μέλη και φίλοι του Συλλόγου.

Ομιλητές της εκδήλωσης ήταν η **ψυχολόγος κ. Θεώνη Μαυρόγιαννη** με θέμα: «Η πορεία προς την αποδοχή» και η **πρόεδρος του Συλλόγου κ. Βασιλική Παναγοπούλου** με θέμα : «Για μια ζωή που όλοι έχουμε θέση».

Κατά την τοποθέτησή της, η Πρόεδρος δεν παρέλειψε να σχολιάσει τις δυσκολίες που αντιμετωπίζει ο Σύλλογος «ΑΛΚΥΟΝΗ», επισημαίνοντας το μείζον θέμα της Στέγης, της μίας εκ των δύο Δομών που δημιουργήσαν με κόπο οι άνθρωποι του Συλλόγου και που, εδώ και επτά μήνες, έχει αναστείλει τη λειτουργία της με υ-



«Γέφυρες χτίζουμε - Φ



παιτιότητα του κράτους. Η κ. Παναγοπούλου είπε χαρακτηριστικά ότι «οι αρμόδιοι δεν εφαρμόζουν το νόμο που αφορά τη μόνιμη χρηματοδότηση των Στεγών, μέσω του θεσμοθετημένου νοσηλίου που οι ίδιοι ψήφισαν». Επίσης απευθυνόμενη στον αρμόδιο αντιδήμαρχο, ζήτησε από τη νέα δημοτική αρχή να συνεχιστεί η χρηματοδότηση, προκειμένου η πόλη μας να γίνει σταδιακά προσβάσιμη σε ΟΛΟΥΣ, η οποία έχει αρχίσει να υλοποιείται από την προηγούμενη δημοτική αρχή στο τμήμα Άγιος Δημήτριος – Λιμάνι.

Το Δ.Σ. του Συλλόγου επέλεξε να τιμήσει φέτος τους εργαζόμενους των Δομών του γιατί, όπως ανέφερε η κ. **Ανδρονιά-**

δη, - μέλος του Δ.Σ.- "είναι κάτι παραπάνω από απλοί εργαζόμενοι, είναι συνοδοιπόροι στο όνειρο». Επίσης, στην εκδήλωση προβλήθηκαν βραβευμένες ταινίες μικρού μήκους σχετικές με την αναπηρία και βίντεο από την καθημερινή ζωή των ΑμεΑ και τις δράσεις του Συλλόγου.

Η εκδήλωση έκλεισε με μουσικό δρώμενο από τους ανθρώπους της ΑΛΚΥΟΝΗΣ οι οποίοι πάνω στη σκηνή, με εμπυχωτές τους εργαζόμενους και τη συνοδεία κιθάρας από το **Γιώργο Σύψα**, τραγούδησαν, παρασύροντας με τον ενθουσιασμό τους και όλους τους παρευρισκόμενους.



«Δράγματα γκρεμίζουμε»





Προσβασιμότητα & Αναπηρία

Γράφει η **Μαρίλυ Χριστοφή**

Η αυτονομία, η επαγγελματική ένταξη και η συμμετοχή στην κοινωνική, οικονομική και πολιτική ζωή της χώρας είναι **συνταγματικά κατοχυρωμένο δικαίωμα όλων των πολιτών συμπεριλαμβανομένων και των ατόμων με αναπηρία** (άρθρο 21, παραγρ. 6 - Σύνταγμα της Ελλάδας - αναθεώρηση 2001). Η πρόσφατη επικύρωση της Σύμβασης των Ηνωμένων Εθνών για τα δικαιώματα των ατόμων με αναπηρία (N.4074/2012) από τη χώρα ενοισχύει και εξειδικεύει το δικαίωμα αυτό.

Για να είναι όμως δυνατόν τα άτομα με αναπηρία να ασκήσουν αυτά τα δικαιώματα ισότιμα με κάθε άλλο πολίτη, βασική και απαραίτητη προϋπόθεση είναι η **εξασφάλιση από την Πολιτεία της προσβασιμότητας** αυτών των ατόμων, αλλά και εκείνων που αντιμετωπίζουν παρόμοια προβλήματα στην καθημερινή τους ζωή (**ηλικιωμένων, εγκύων, μικρών παιδιών, κτλ**), τόσο στο φυσικό και δομημένο όσο και στο ηλεκτρονικό περιβάλλον και στις υπηρεσίες.

Κατά συνέπεια, η απουσία της προσβασιμότητας, του χαρακτηριστικού, δηλαδή, εκείνου του περιβάλλοντος, που επιτρέπει σε όλα τα μέλη της κοινωνίας, χωρίς διακρίσεις

φύλου, ηλικίας και λοιπών χαρακτηριστικών γνωρισμάτων (σωματική διάπλαση, δύναμη, αντίληψη κτλ) να μπορούν αυτόνομα, με ασφάλεια και με άνεση να προσεγγίσουν και να χρησιμοποιήσουν τις προσφερόμενες υποδομές, υπηρεσίες και αγαθά, είναι η «**αχίλλειος πτέρνα**» που οδηγεί στην **κατάφωρη παραβίαση των δικαιωμάτων** των ατόμων με αναπηρία και, τελικά, **στον αποκλεισμό τους**.

Ειδικότερα, η έλλειψη προσβάσιμων κτιριακών και υλικοτεχνικών υποδομών και υπηρεσιών, αποκλείει τα άτομα με αναπηρία από την εκπαίδευση, την εργασία, τη δυνατότητα μεταφοράς/μετακίνησης, την αναψυχή, την κοινωνική συναναστροφή, την πληροφόρηση, την επικοινωνία κτλ.

Τους στερεί το δικαίωμα

➔ **στην επιλογή**, αναγκάζοντάς τα να στραφούν μόνο σε εκείνες τις λύσεις-δυστυχώς ελάχιστες ακόμη και σήμερα- που μπορούν να ικανοποιήσουν στοιχειωδώς κάποιες από τις ανάγκες τους.

➔ **στην αυτονομία**, ωθώντας τα σε εξάρτηση από άτομα χωρίς αναπηρία για την εκτέλεση απλών καθημερινών αναγκών, μετακινήσεων κτλ.

➔ **στην ασφάλεια**, αναγκάζοντάς τα να ζουν και να κινούνται σε περιβάλλοντα στα οποία καμία μέριμνα δεν έχει ληφθεί για άτομα που δεν μπορούν να τρέξουν, να κατέβουν σκάλες, να προσανατολιστούν στο χώρο, να ενημερωθούν από μια έκτακτη ηχητική αναγγελία, όταν αυτά είναι άτομα κωφά κτλ.

➔ **στον αυτοσεβασμό και την αξιοπρέπεια**, θεμελιώδη ανθρώπινα δικαιώματα.

Τα καθιστά στην ουσία άτομα ανελεύθερα, περιθωριακά, στερώντας την κοινωνία από μια σημαντικού μεγέθους ομάδα παραγωγικών πολιτών (περίπου 15-18% του συνόλου) που μεταλλάσσονται έτσι σε πολίτες β' κατηγορίας, η υποστήριξη των οποίων αποτελεί μόνιμο παθητικό στο κοινωνικό ισοζύγιο. Και όμως η αναπηρία, μέσω της προσβασιμότητας, μπορεί να αποτελέσει παράγοντα ώθησης της οικονομίας, της ανάπτυξης, της έρευνας. Δεν είναι τυχαίο που η Ευρωπαϊκή Επιτροπή προωθεί τον προσβάσιμο τουρισμό και επιβάλλει την προσβασιμότητα σε όλες τις δράσεις που χρηματοδοτούνται από τα Ευρωπαϊκά Ταμεία. Σχετικές μελέτες αναδεικνύουν τη δυναμική της αγοράς των ατόμων με αναπηρία και των οικογενειών τους, αλλά και τις δυνατότητες εξέλιξης της κοινωνίας με την υιοθέτηση της αναπτυξιακής διάστασης της αναπηρίας καθώς και την εξασφάλιση ισότιμης πρόσβασης των παραπάνω ατόμων σε όλους τους τομείς της καθημερινότητας.

Παρόλο ότι, από το 1975, η χώρα διαθέτει νομοθεσία για την προσβασιμότητα, σήμερα **40 χρόνια μετά** η προσβασιμότητα εξακολουθεί να αποτελεί **βασικό αίτημα του αναπηρικού κινήματος**. Αλλά ακόμη και στις περιπτώσεις που –με τα όποια λάθη και κατασκευαστικές αστοχίες– η Πολιτεία διασφαλίζει την προσβασιμότητα, η **έλλειψη ενημέρωσης** της κοινής

σβασιμότητας στους πολίτες με αναπηρία και με μειωμένη κινητικότητα γενικότερα. Όταν σύντομα, όπως δείχνουν όλες οι έρευνες, ο ένας στους δύο πολίτες θα ανήκει στις παραπάνω κατηγορίες, λόγω της αλματώδους γήρανσης του πληθυσμού και της άμεσης συσχέτισης της ηλικίας με την αναπηρία, **δεν είναι δυνατόν η κοινωνία να παραμείνει βιώσιμη**, αν δεν τους επιτρέπει πλήρη αυτο-

νομία και ισότιμη συμμετοχή στα κοινωνικο-πολιτικο-οικονομικά δρώμενα. Πρέπει πια να αντιληφθούμε όλοι –Πολιτεία και κοινή γνώμη– ότι ο σεβασμός των ατόμων με αναπηρία δεν αποτελεί μόνο θέμα ανθρωπίνων δικαιωμάτων, **αναδεικνύεται πλέον σε θέμα επιβίωσης των κοινωνιών!**

Οι συνολικές προοπτικές, τόσο σε

ΜΑΡΙΑΥ ΧΡΙΣΤΟΦΗ

Τοπογράφος Μηχανικός, **Εμπειρογνώμων προσβασιμότητας**, συνεργάτης της ΕΣΑμεΑ σε θέματα προσβασιμότητας. Διετέλεσε μέλος Επιτροπών Προσβασιμότητας Υπουργείων, υπεύθυνη προσβασιμότητας της Οργανωτικής Επιτροπής Ολυμπιακών και Παραολυμπιακών Αγώνων, έχει συμμετάσχει στην σύνταξη και θεσμοθέτηση των προδιαγραφών του ΥΠΕΧΩΔΕ για την προσβασιμότητα και λοιπών σχετικών νομοθετικών ρυθμίσεων. Έχει εργαστεί ως μηχανικός στον ιδιωτικό τομέα και τα ΕΛΤΑ.



γνώμης, των στελεχών της δημόσιας διοίκησης και του επιχειρηματικού κόσμου, σε συνδυασμό με τα αρνητικά και ξεπερασμένα στερεότυπα που επικρατούν ακόμη σχετικά με το θέμα, **ακυρώνουν συχνά την όποια πρόοδο**.

Δε νοείται, όμως, να μιλάμε για «αιφόρες» κοινωνίες, αν αυτές δεν ικανοποιούν τις ανάγκες όλων των πολιτών, αν δεν ενσωματώνουν τη διάσταση της προ-

κεντρικό όσο και σε τοπικό επίπεδο, πρέπει να στραφούν πρώτιστα στην ικανοποίηση εκείνων των προϋποθέσεων, όπως η **διασφάλιση της προσβασιμότητας στα άτομα με αναπηρία [σε όλους τους τομείς] και η σχετική ενημέρωση όλων**, που θα επιτρέψουν σε όλα τα μέλη της ελληνικής κοινωνίας να **αξιοποιηθούν και να απολαύσουν εξίσου την όποια κοινωνία** προκύψει από την σκληρή οικονομική κρίση που βιώνουμε σήμερα.

Νέες Στέγες - η «δική» μας

“ Η Ιθάκη μας έδωσε το ωραίο ταξίδι.

Χωρίς αυτή δεν θα βγαίναμε στο δρόμο ” *Κ.Καβάφης*

Οι δύο νέες Στέγες μας είναι πια πραγματικότητα! **Φτάσαμε στη δική μας Ιθάκη!** Στο τέλος του 2015 θα έχουν παραδοθεί ως προς την κτιριακή υποδομή και ελπίζουμε, πολύ σύντομα, και ως προς τον εξοπλισμό.

Μια ζεστή αγκαλιά περιμένει τα παιδιά μας. Θα ζήσουν πιά στο δικό τους όμορφο χώρο με υπέροχη θέα, αυτόνομα, ανεξάρτητα, **όπως όλοι οι ενήλικες**, με την υποστήριξη εξειδικευμένου προσωπικού.

Κάθε Στέγη θα είναι κατοικία μακράς

διάρκειας ή δια βίου, προορισμένη για οκτώ ανθρώπους με αναπηρία, ακολουθώντας **το εξαιρετικά πετυχημένο μοντέλο** της πρώτης μας Στέγης στο κέντρο της Ναυπάκτου.

Η ανέγερση των Στεγών , όνειρό μας από το 2005, όταν αποκτήσαμε την έκταση, σχεδιάστηκε από μας, μελετήθηκε εθελοντικά από μηχανικούς της πόλης μας, χρηματοδοτήθηκε μέσω της Περιφέρειας Δυτικής Ελλάδας από το ΕΣΠΑ , δημοπρατήθηκε το 2013, εκτελέστηκε με φορέα υλοποίησης το Δήμο Ναυπακτίας και αποπερατώθηκε μέσα σε δύο χρόνια.

Η χρηματοδότηση της λειτουργίας των Στεγών έχει εξασφαλιστεί με την απόδοση του νοσηλίου - τροφείου για κάθε ένοικο, από τον ΕΟΠΥΥ, το οποίο αναμένεται να ενεργοποιηθεί πολύ σύντομα, **με την προϋπόθεση να ομαλοποιηθεί η κρατική λειτουργία**, μετά τις αναταράξεις που η οικονομική κρίση έχει επιφέρει.



Ιθάκη



Μέσα στο 2016 οι Στέγες θα στελεχωθούν με το απαιτούμενο προσωπικό και θα γίνει η προετοιμασία αλλά και η υποδοχή των ενοίκων, ώστε να ξεκινήσει η λειτουργία τους.

Φτάνοντας στο τέλος του ταξιδιού, μετά από μακρύ δρόμο, **γεμάτο περιπέτειες, γεμάτο γνώ-**

σεις, παλεύοντας με Κύκλωπες και Λαιστρυγόνες συνειδητοποιούμε, όπως λέει κι ο ποιητής, τη χαρά του ίδιου του ταξιδιού!

Γνωρίσαμε ανθρώπους που μας βοήθησαν, μας προσέφεραν, μας στήριξαν, μας εκπάιδευσαν. Γνωρίσαμε και το δύσκαμπτο και χρονοβόρο

γραφειοκρατικό σύστημα της χώρας μας, που μας έκανε πιο δυνατούς κι ανθεκτικούς στις αγκυλώσεις και στις δυσκολίες. Μας όπλισε με υπομονή και επιμονή, με θάρρος και πείσμα, έως ότου πετύχουμε το στόχο μας. Αποκτήσαμε γνώσεις και εμπειρία **που είναι πια τα εργαλεία μας για το μέλλον.**

Ευχαριστούμε από καρδιάς **ΟΛΟΥΣ** τους συνοδοιπόρους,

“ Οι Στέγες μας έδωσαν το ωραίο ταξίδι.

Χωρίς αυτές δεν θα βγαίναμε στο δρόμο

”





Του **Αθανασίου Κ. Ρισθά**,
Συμβούλου Ειδικής Αγωγής και Εκπαίδευσης Περιφέρειας Δυτ. Ελλάδας

Η συμβολή της διεπιστημονικότητας στην ειδική αγωγή

Ο Πλάτωνας (Πολιτεία Ζ, 537c), αμφισβητεί την πρακτική των διακριτών και αυτοτελώς διδασκόμενων μαθημάτων και επισημαίνει την αναγκαιότητα συσχέτισης των επιμέρους γνώσεων, καθώς η φύση της πραγματικότητας είναι ενιαία. Πολλά «σύνθετα προβλήματα» απαιτούν συνδυασμένες προσπάθειες, τόσο οριζόντια, όσο και κάθετα.

Η Unesco (1986) για τον όρο «Διεπιστημονικότητα» προτείνει τους συνώνυμους όρους: α) **Πολυεπιστημονικότητα**, όπου γίνεται μια απλή παράθεση κάθε επιστήμης για ένα πρόβλημα β) **Διεπιστημονικότητα**, όπου ένα συγκεκριμένο πρόβλημα μελετάται συστηματικά και πολύπλευρα, και γ) **Δια-επιστημονικότητα**, όπου είναι αναγκαία και η εννοιολογική ενοποίηση μεταξύ των επιστημών.

Στη διεπιστημονική ομάδα συμμετέχουν η οικογένεια και μια ομάδα επαγγελματιών όπως: ειδικός παιδαγωγός, ψυχολόγος, κοινωνικός λειτουργός, λογοθεραπευτής, παιδοψυχίατρος, εργοθεραπευτής. Όλοι αυτοί έχουν εκπαιδευτεί στη χρήση διαφορετικών εργαλείων. Μεταξύ τους υπάρχει ένας οργανωμένος καταμερισμός εργασίας με έναν συντονιστή της ομάδας, ώστε να γίνεται αφενός μεν αξιόπιστη αξιολόγηση και αφετέρου διάγνωση και σχεδιασμός εξατομικευμένου εκπαιδευτικού προγράμματος για κάθε μαθητή με ειδικές εκπαιδευτικές ανάγκες.

Τα ωφέλη από τη διεπιστημονική συνεργασία

✓ Αντιμετώπιση του κάθε μαθητή ολιστικά ως άτομο, αλλά και ως μέλος σε αλληλεπίδραση με τα υποσυστήματα (σχολείο, οικογένεια, γειτονιά, φίλοι, υπηρεσίες)

- ✓ Ανταλλαγή εμπειριών, γνώσεων μεταξύ των επαγγελματιών
- ✓ Κοινοί στόχοι που στηρίζονται σε συμπληρωματικές δράσεις
- ✓ Αποτελεσματικότητα

Στρατηγικές συνεργασίας της διεπιστημονικής ομάδας με τους εκπαιδευτικούς

- ✓ Λήψη αποφάσεων με όρους και κριτήρια επαγγελματικού ήθους και πολιτικής παιδαγωγικής παρέμβασης
- ✓ Ανάπτυξη κουλτούρας υποστήριξης, αλληλεγγύης και αμοιβαίας εμπιστοσύνης
- ✓ Κανόνες συνεχούς βελτίωσης, όπως νέες ιδέες
- ✓ Σύνδεση της προσωπικής και ατομικής ανάπτυξης με την επαγγελματική ανάπτυξη των εκπαιδευτικών (Fullan & Hargreaves, 1992)

Στρατηγικές συνεργασίας της διεπιστημονικής ομάδας με τους γονείς

Οι γονείς, ως βασικοί πυλώνες της σχολικής κοινότητας, πρέπει να υποστηρίζονται, ώστε να έχουν τη δυνατότητα να συνεργαστούν ισότιμα, στο πλαίσιο του ρόλου τους, συμβάλλοντας στην πρόοδο των μαθητών.

Στρατηγικές συνεργασίας της διεπιστημονικής ομάδας με τους μαθητές

- ✓ Καλλιέργεια φιλικών σχέσεων/ εμπιστοσύνης, σεβασμός/ανάδειξη των διαφορετικών φωνών
- ✓ Συνεργασία με μαθητικά συμβούλια για σχεδιασμό δράσεων
- ✓ Σταθερή και στοχοθετημένη ενδυνάμωση- υποστήριξη χωρίς διακρίσεις
- ✓ Αξιοποίηση ενεργητικών μεθόδων εμπλοκής των μαθητών
- ✓ Εκπαίδευση στην ανάπτυξη κοινωνικών δεξιοτήτων (αυτοελέγχου, διαπραγμάτευσης, διεκδίκησης, συγκρούσεων, συνεργασίας)
- ✓ Ανάπτυξη από κοινού εξω-διδακτικών δραστηριοτήτων

Στρατηγικές συνεργασίας της διεπιστημονικής ομάδας με την κοινότητα (Φορείς, Σύλλογοι, πολίτες...)

- ✓ Διασυνδεδετική εργασία με κομβικούς φορείς της κοινότητας
- ✓ Διαμόρφωση δικτύων συνεργασίας- μεικτές ομάδες έργου
- ✓ Εργασία γνωριμίας- συνεργασίας εκτός σχολείου
- ✓ Αξιοποίηση υλικών και άυλων πόρων της δικτύωσης
- ✓ Διαμόρφωση πρωτοκόλλων συνεργασίας

Εμπόδια λειτουργίας της διεπιστημονικής ομάδας (βλ. επίσης Στρογγυλός & Ξανθάκου 2007)

- ✓ Η διαφορετική φιλοσοφία στη βασική εκπαίδευση
- ✓ Ο διαφορετικός τρόπος σκέψης/αντιλήψεις (Miller, 1999).
- ✓ Τα στερεότυπα ρόλων και οι επιδιώξεις
- ✓ Ο φόβος ότι «οι άλλοι» θα μάθουν τη δουλειά μας ή ότι θα χάσουμε την επαγγελματική μας ταυτότητα
- ✓ Διαφορές στην ορολογία
- ✓ Το απόρρητο των πληροφοριών
- ✓ Η έλλειψη χρόνου
- ✓ Φυσικοί παράγοντες: μέγε-

θος ομάδας, τόπος, χρόνος, διάρκεια, καθώς η συνεργασία δεν μπορεί να προχωρήσει από μόνη της

Επιπλέον εμπόδια με την παρουσία αναπηρίας

- ✓ Έλλειψη πόρων και προσωπικού για να στελεχωθούν οι ομάδες
- ✓ Έλλειψη δομών που να λειτουργούν με μια ολιστική φιλοσοφία
- ✓ Ανεπαρκή εκπαίδευση των επαγγελματιών για το διακριτό τους ρόλο στη διεπιστημονική ομάδα
- ✓ Έλλειψη ενημέρωσης του κοινού για τη χρησιμότητα των διεπιστημονικών ομάδων

Η συνεκπαίδευση μαθητών με ή δίχως αναπηρία είναι ένα εγχείρημα που απαιτεί τη συναίνεση εκπαιδευτικών, γονέων και πολιτείας. Όσοι εμπλέκονται στην εκπαιδευτική διαδικασία οφείλουν να καταβάλλουν μεγάλη προσπάθεια ώστε να αλλάξει η παρούσα αντίληψη για το στόχο του σχολείου, ενθαρρύνοντας τη συντροφιά με μαθητές που παρουσιάζουν αναπηρία, όχι μόνο στο σχολικό χώρο και χρόνο, αλλά και έξω από αυτόν, ώστε οι μαθητές – αυριανοί πολίτες να γνωρίσουν τον «διαφορετικό Άλλο».

Βιβλιογραφία:

1. **Μαστοράκη Έλενα**, Διεπιστημονική συνεργασία, Πρόγραμμα επιμόρφωσης Επιμορφωτών πολλαπλασιαστών ΥΠΕΠΘ, 2013
2. **Στρογγυλός & Ξανθάκου**, «ΣΕ ΕΝΑ ΣΧΟΛΕΙΟ ΙΣΟ ΓΙΑ ΠΑΙΔΙΑ ΑΝΙΣΑ: ΕΝΤΑΞΗ ΚΑΙ ΔΙΕΠΙΣΤΗΜΟΝΙΚΗ ΣΥΝΕΡΓΑΣΙΑ» Πρακτικά του Ελληνικού Ινστιτούτου Εφαρμοσμένης Παιδαγωγικής και Εκπαίδευσης (ΕΛΛ.Ι.Ε.Π.Ε.Κ.), 4ο Πανελλήνιο Συνέδριο με θέμα: «Σχολείο ίσο για Παιδιά άνισα», Αθήνα, 4 - 6 Μαΐου 2007.
3. **Σούλης, Σ. Γ.** (2002) Παιδαγωγική της Ένταξης. Από το «Σχολείο του Διαχωρισμού» σε Ένα «Σχολείο Για Όλους» (τόμος Α'). Αθήνα: Τυπωθήτω



Στη σειρά των συνεντεύξεων με θέμα: «Γράμματα - Τέχνες - Πολιτισμός» παρουσιάζουμε σήμερα την Ομοσπονδία Συλλόγων Ναυπακτίας

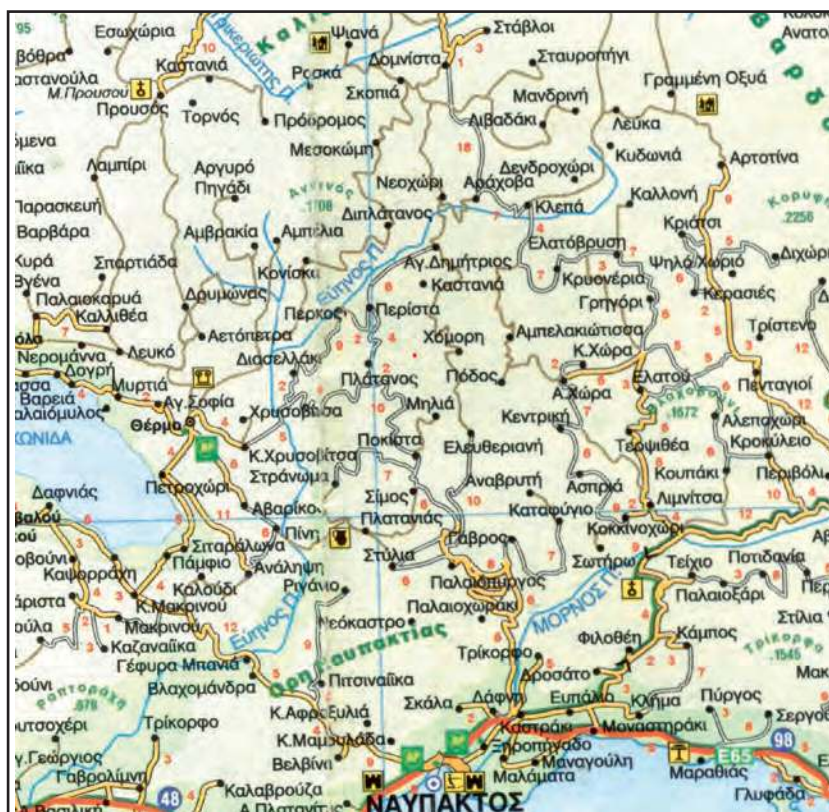
Ποια ανάγκη οδήγησε στην δημιουργία της Ομοσπονδίας σας και ποια η έως τώρα διαδρομή της;

Για να κατανοηθεί η απάντηση στο ερώτημά σας πρέπει νοερά να μεταφερθούμε στο 1980 και στην κοινωνικο-οικονομική κατάσταση που επικρατούσε τότε γενικά στην Ελλάδα, αλλά και στη Ναυπακτία ειδικότερα. Υπήρχαν, λοιπόν, πολύ σημαντικοί λόγοι οι οποίοι οδήγησαν αρχικά εννιά Ναυπακτιακούς Πατριδοτοπικούς Συλλόγους στην Ιδρυτική Συνέλευση της Ομοσπονδίας της 2ας - 8 - 1980 στην Αθήνα. Η οργάνωση σε ένα ενιαίο φορέα δράσης όλων των Συλλόγων προκειμένου για ζητήματα που αφορούν όχι ένα χωριό αλλά ολόκληρη την Επαρχία Ναυπακτίας αποκτούσε ιδιαίτερη σημασία και βαρύτητα.

Σκοπός λοιπόν της Ο.Σ.Υ.Ν. ήταν και είναι :

1. Η συντονισμένη δράση για την πραγματοποίηση των κοινών σκοπών των Πατριδοτοπικών Συλλόγων και η επιδίωξη της λύσης των προβλημάτων εκείνων που αφορούν την Επαρχία Ναυπακτίας σαν σύνολο.

2. Η ανάπτυξη στενών δεσμών αλληλεγγύης μεταξύ των Πατριδοτοπικών Συλλόγων.



ΟΜΟΣΠΟΝΔΙΑ ΣΥΛΛΟΓΩΝ ΝΑΥΠΑΚΤΙΑΣ

ΣΥΝΕΝΤΕΥΞΗ με τον Γιάννη Τσιώτα



Πρόεδρο της Ομοσπονδίας

3. Η ενιαία κατεύθυνση των προσπαθειών των Συλλόγων για τη διαχείριση, προαγωγή και προάσπιση των κοινών αυτών σκοπών και επιδιώξεων.

Στους ιδιαίτερους στόχους της Ομοσπονδίας περιλαμβάνεται η δημιουργία πνεύματος προστασίας του περιβάλλοντος, η συνεργασία και η ενίσχυση της Τοπικής Αυτοδιοίκησης, η συνεργασία με τα επιστημονικά και πολιτιστικά σωματεία της επαρχίας.

Για την επιτυχία των σκοπών αυτών πραγματοποιήθηκαν συνέδρια, πνευματικές και παραδοσιακές εκδηλώσεις, διαλέξεις και εκδόσεις.

Είναι, ασφαλώς, δύσκολο να συνοψίσω τη μέχρι τώρα διαδρομή της Ομοσπονδίας σε λίγες γραμμές. Επιγραμματικά αναφέρομαι στη σειρά αναπτυξιακών συνεδρίων για την Επαρχία, ημερίδων και εκδηλώσεων για την εκδοτική δραστηριότητα των Πατριδο-



Από τη βράβευση της «ΑΛΚΥΟΝΗΣ»
σε εκδήλωση της Ο.ΣΥ.Ν.

τοπικών Συλλόγων και την παράδοση της επαρχίας μας.

Πως θα χαρακτηρίζατε τις σχέσεις σας με την Πολιτεία; Υπάρχει υποστήριξη και από πού;

Στις σχέσεις των πολιτιστικών φορέων με την Πολιτεία πάντα υπήρχε πρόβλημα. Βέβαια ο ρόλος ο δικός μας, και καταστατικά αλλά και δεοντολογικά, καθορίζεται ως ρόλος υποστηρικτικός στα όργανα της Πολιτείας, ένας ρόλος ο οποίος σε καμιά περίπτωση δεν πρέπει να περιέχει το στοιχείο της αντιπαλότητας. Ιδιαίτερα στις σχέσεις μας με τις Δημοτικές Αρχές το στοιχείο της συνεργασίας είναι αναγκαίο αλλά δεν είναι πάντα διασφαλισμένο για λόγους που έχουν απόλυτη σχέση με τα πρόσωπα που εμείς οι ίδιοι εκλέγουμε. Άρα είμαστε όλοι συνυπεύθυνοι για τυχόν δυσλειτουργίες.

Πρέπει να παραδεχτούμε ότι διαχρονικά εκείνο το οποίο επηρέαζε κυρίως αυτές τις σχέσεις ήταν η οικονομική στήριξη προς τους πολιτιστικούς φορείς. Σήμερα, δυστυχώς, αυτή η οικονομική στή-

ριξη έπαψε να υπάρχει και αυτό είναι ένα από τα βασικότερα προβλήματα που καλούμαστε όλοι οι πολιτιστικοί φορείς να αντιμετωπίσουμε.

Υπάρχει συνεργασία με αντίστοιχες Ομοσπονδίες σε εθνικό επίπεδο; Πιστεύετε στην δημιουργία ενός δικτύου Συλλόγων Πανελλαδικά;

Σε εθνικό επίπεδο δεν υπάρχει κάποια επίσημη συνεργασία, όμως η εμπειρία μου, μέσα από τη λειτουργία της Παναιτωλοακαρνανικής Συνομοσπονδίας με οδηγεί στο συμπέρασμα ότι η δημιουργία ενός Πανελλαδικού Δικτύου Συλλόγων, ιδιαίτερα υπό τις παρούσες συνθήκες, θα ήταν τόσο πολύ δυσλειτουργική, ώστε θα κατέληγε μάλλον να έχει τη μορφή ενός αναποτελεσματικού γραφειοκρατικού οργάνου. Δεν μπορώ να είμαι απόλυτος σ' αυτό το θέμα, όμως και με την υπάρχουσα κατάσταση τίποτα δεν μας εμποδίζει να έχουμε κοινή εκδήλωση-δράση με πολιτιστικό φορέα οποιασδήποτε ελληνικής περιοχής.



Δεδομένης της δυσχερούς οικονομικής κατάστασης της χώρας τα τελευταία έτη, εξηγήστε μας τον αντίκτυπό της, στη λειτουργία των Συλλόγων της Ναυπακτίας.

Το «ενός κακού μύρια έπονται» έχει πλήρη εφαρμογή στην περίπτωση μας. Φαίνεται άλλωστε αυτό και από τον περιορισμό των δραστηριοτήτων των Συλλόγων μας. Από το σύνολο των εξήντα οχτώ πατριδοτοπικών Συλλόγων της Ναυπακτίας μόνο ένας μικρός μονοψήφιος αριθμός μπορεί ακόμα να λειτουργεί σχεδόν ικανοποιητικά. Όλοι οι άλλοι, δυστυχώς, έχουν περιορίσει τη δράση τους στηριζόμενοι αποκλειστικά στην οικονομική στήριξη των φυσικών μελών τους, τα οποία όμως δεν μπορούν να καλύψουν τις οικονομικές ανάγκες των Συλλόγων στο σύνολό τους. Ακόμη και η Ομοσπονδία μας, εξαιτίας της σημερινής κρίσης, αναγκάστηκε να αναστείλει την έκδοση της εφημερίδας της «ΝΑΥΠΑΚΤΙΑΚΗ».

Ευχαριστώ για την επικοινωνία μας και εύχομαι στα μέλη της ΑΛΚΥΟΝΗΣ υγεία, δύναμη και αντοχή για να συνεχίσετε ανεμπόδιστα την προσφορά σας σε ένα από τα πολυτιμότερα κοινωνικά έργα της περιοχής μας.



Με τα μάτια μου μόνο...

3η Δεκέμβρη, Σοφονίου του προφήτου και Αγγελή νεομάρτυρος του Αργείου, **παγκόσμια ημέρα για τα άτομα με αναπηρία (!)**

Τι ειρωνεία όλες αυτές οι "παγκόσμιες ημέρες" - θαρρείς και τις άλλες μέρες δεν πρέπει να τιμάμε τον ΑΝΘΡΩΠΟ!

Λοιπόν, με λένε Όλγα κι είμαι εκπαιδευτικός, μα πιο πολύ είμαι η "μαμά Θεόφιλου", όπως με αποκαλούν οι φίλοι του 30χρονου πια γιου μου. Μια μαμά, που στα μάτια της – όπως και στα μάτια όλων των μανάδων – τ' αγόρια μου είναι τα ομορφότερα του κόσμου, κι είμαι γι' αυτά περήφανη και καμαρώνω για όσα έχουν πετύχει στη ζωή τους! Και ιδιαίτερα για τον Θεόφιλο, τον "φίλο του Θεού", όπως του αρέσει του ίδιου να αυτοαποκαλείται!

Έτσι, κι επειδή κάθε τι άλλο θα φάνταζε μάλλον "μελό", θα σας επιτρέψω να μοιραστείτε μαζί μου αυτό που είχα την τύχη να αφουγκραστώ και να δω με της ψυχής τα μάτια εκείνη την Πέμπτη:

ΜΕ ΤΑ ΜΑΤΙΑ ΜΟΥ ΜΟΝΟ!

Με λένε Θεόδωρο. . .
Με λένε Θεόδωρο. . .
. . . Η μαμά μου με φωνάζει Θεοδωρή.

Η μικρή μου αδερφή με φωνάζει Ρη.

Ο μπαμπάς με φωνάζει Δωρή.

Εγώ ακούω σε όλα τα ονόματα.

Εγώ λέω όλα τα ονόματα.

Μαμά = Όλια.

Αδερφή = Νίκη.

Μπαμπάς = Σόλων.

(Και γιαγιά και παππούς.)

Αγαπάω τη μαμά.

Αγαπάω το μπαμπά.

Πιο πολύ αγαπάω τη Νίκη – αδερφή μου Νίκη. Με παίζει και μου γελάει.

Έχω γάτο. Τον Κοκκινούλη. Σηκώνει την ουρά και νιαουρίζει. Όλες οι γάτες νιαουρίζουν – ενώ οι σκύλοι γαβγίζουν - κι όλοι οι άνθρωποι μιλάνε.

Αγαπάω και τον Κοκκινούλη. Κοιμάται στην κοιλιά μου το μεσημέρι και στα πόδια μου το βράδυ. Είναι πολύ ζεστός.

Έχουμε και μια σκύλα, την

Ίρμα, που πάει κυνήγι με τον μπαμπά.

Έχω κι έναν καλό φίλο, τον Τάσο. Κι άλλον έναν, τον Θανάση. Με το Θανάση παίζουμε X-box και μου αρέσει να τον κερδίζω.

Έχω και μια φίλη, τη Μαρίνα. Πάμε στο ίδιο Εργαστήρι, το «ΑΝΕΜΩΝΑ». Μαθαίνουμε πράγματα και κατασκευάζουμε. Τώρα πια, είμαστε «Εργαζόμενοι»! Δεν μας πληρώνουν, όμως, και λέμε να κάνουμε απεργία!

Μαθαίνουμε και χορούς – παραδοσιακούς. «Στα τρία», και «καραγκούνα», «μπάλο» και «πηδηχτό»!

Μού αρέσουν οι χοροί. Πιο πολύ μου αρέσει το «ζείμπέ-κικο της Ευδοκίας». Εγώ παλιά χόρευα κι η μαμά βαρούσε τα παλαμάκια. Τώρα πια δεν χορεύω – δεν μπορώ να σταθώ. Όμως τραγουδώ.

Που ήμουνα μικρός, μού άρεσε και η «κυρία Καβουρίνα» που «πάει τσάρκα στη Ραφήνα».

Η Ραφήνα είναι λιμάνι. Έχει καράβι που πάει στην Τήνο.

Η Τήνος πάλι είναι νησί κι έχει την Παναγία.

Και τα Κύθηρα είναι νησί κι έχουν Παναγία, τη Μυρτιδιώτισσα. Με μια μεγάλη μαύρη εικόνα, που την κρατάνε κλειδωμένη για να μην την κλέψουν οι κακοί.

Κι η Αμοργός είναι νησί κι έχει Παναγία, τη Χοζοβιώτισσα. Ανέβηκα κάποτε πολλά σκαλιά για να την δω και κουράστηκα. Σταμάτησα στη μέση και είδα κάτω τη θάλασσα.

- Κοίτα, Θεοδωρή, το πέλαγος είπε η μαμά.

- Ρή, πέγος! Είπε και η Νίκη.

Ο μπαμπάς γέλασε και μας τράβηξε φωτογραφία. Είμαστε αγκαλιά, φυσάει και μας παίρνει ο αέρας το καπέλο. . .

Μαθαίνω Μουσική.

Το δάσκαλό μου, που είναι και φίλος μου, τον λένε Άγη. (Άγησιλαο, δηλαδή, αλλά είναι δύσκολο όνομα).

Ο Άγης λέει ότι έχω ωραία φωνή και θ' ανοίξουμε studio. Εγώ θα είμαι διευθυντής.

Ο Άγης ακόμα λέει ότι ο Μπετόβεν ήταν κουφός. Η μουσική του Μπετόβεν είναι σαν τη βροντή που πέφτει το χειμώνα στο χωριό μου.

Κι εγώ δεν ακούω καλά και φοράω ακουστικό στο αριστερό μου αφτί. Όταν, όμως, βγει το φαρμακάκι μου και γίνω καλά, τότε θα το βγάλω, θα το πατήσω κάτω και θα το πετάξω!

- Πότε θα βγει το φαρμακάκι μου, μαμά;

- Μη μου στεναχωριέσαι και δεν θ' αργήσει, καλέ μου.

Μου αρέσει και το ποδόσφαιρο. Είμαι Παναθηναϊκός και πάω στο γήπεδο με τον μπαμπά, που είναι Ολυμπιακός. (Αλλά στο γήπεδο δεν το μαρτυράμε).

Μου αρέσει και το κολύμπι. Έχω 13 μετάλλια, αλλά τώρα έκλεισαν την πισίνα μας (αυτός ο δήμαρχος τα φταιει όλα), και

δεν μπορώ να κάνω προπόνηση. Η μαμά λέει καλύτερα, για να μην κουράζομαι, αλλά εμένα μου λείπει. . .

Μού λείπουν κι άλλα πράγματα, αλλά τώρα νυστάζω και δεν τα θυμάμαι. . .

.....

Του λείπει η ξένοιαστη βόλτα, τα μπαράκια, τα βράδια στις πλατείες, τα σινεμά με μια κοπέλα να γέρνει στον ώμο του να χαιδευτεί, το φιλί και η ανάσα του Έρωτα σε κάποια ερημική παραλία κατακαλόκαιρο!

Στα 30 του χρόνια του λείπει που δεν είναι σαν τους άλλους νεαρούς, που τον κοιτούν όλοι αδιάκριτα και μ'ένα ίχνος ψεύτικης λύπης στο βλέμμα. Δεν τα καταλαβαίνει όλα τούτα, αλλά τα αισθάνεται. Και τότε βουρκώνει, το ίδιο κι η Όλια και ο Σόλωνας, ενώ η Νίκη σφίγγει τα χείλη και προσποιείται την αδιάφορη. Μέσα της, όμως, πονάει πιότερο απ' όλους, κυρίως όταν κάποιες φίλες της τής δείχνουν πως δεν τον θέλουν μαζί για παρέα.

.....

. . . Θα κοιμηθώ.

- Καληνύχτα, Νίκη.

- Καληνύχτα, Ρη.

- Καληνύχτα, μαμά.

- Όνειρα γλυκά, κούκλε μου.

- Καληνύχτα, μπαμπά.

- Καληνύχτα, Δωρή μου.

ΚΑ – ΛΗ – ΝΥ – ΧΤΑ Σας.

Θεοδωρής.

**Και για τη μεταφορά,
Όλγα Μπούτοβα-Φινινή*.**

.....

Κάθε ομοιότητα με την πραγματικότητα είναι τελείως συμπτωματική – το μαρτυρούν τα αρχικά των ονομάτων...

*Η Όλγα Μπούτοβα γεννήθηκε και μεγάλωσε στην Αθήνα. Είναι κόρη του συγγραφέα Νίκου Μπούτβα, έχει παντρευτεί τον Τερψιθεάτη Σταύρο Φινινή και είναι μητέρα του Θεόφιλου και του Νίκου. Είναι πτυχιούχος Αγγλικής Φιλολογίας του Παν/ου Αθηνών. Έχει διατελέσει:αιρετό μέλος του Εκτελεστικού Συμβουλίου της ΠΟΣΓΚΑμεΑ και του Γενικού της Συμβουλίου της ΕΣΑμεΑ.



σκέψου ...

κλείσε τα μάτια μια στιγμή
κι έβγα μια βόλτα στην αυλή,
ξέχασε πως είναι το φως,
ζήσε για λίγο σαν τυφλός.

κλείσε τα μάτια μια στιγμή
κι έχε για μάτια την αφή,
τότε θα νιώσεις τι θα πει
ισόβια μες το κελί.

σκέψου μια τρυφερή στιγμή,
σκέψου νεογέννητο παιδί,
η μάννα πώς να το χαρεί
με μάτια μόνο την αφή ;;;

σκέψου
τι αγαθό είναι η υγεία !!!
σκέψου !!!
συνάνθρωπο με αναπηρία.

+ Κυριακή του Τυφλού
17 Μαΐου 2015
ο έφηβος παππούς Γ.Β.

Προτάσεις του Συλλόγου «ΑΛΚΥΟΝΗ» στο Δήμο Ναυπακτίας

Τις προτάσεις για το επιχειρησιακό πρόγραμμα 2014-2019 κατέθεσε στο Δήμο ο Σύλλογος «ΑΛΚΥΟΝΗ», με έμφαση στην προσβασιμότητα.

Ο σχεδιασμός των υποδομών στο Δήμο πρέπει να αποτελέσει προτεραιότητα, ώστε η πόλη μας να γίνει προσβάσιμη και φιλική σε ό-

παρουσία των αρμοδίων Αντιδημάρχων κ.κ. Κ. Καρακώστα. και Ι. Ράπτη

Κύριε Δήμαρχε,

Ενόψει της σύνταξης του Επιχειρησιακού Προγράμματος του Δήμου για την περίοδο 2014-2019, θα θέλαμε να συμπεριλάβετε

στους σχεδιασμούς σας και ζητήματα που αφορούν τους ανθρώπους με αναπηρία και για τα οποία ο Σύλλογος ΑΛΚΥΟΝΗ καταθέτει τις παρακάτω προτάσεις :

1. Εκπόνηση και υλοποίηση ενός πενταετούς προγράμματος για μια ΝΑΥΠΑΚΤΟ ΠΡΟΣΒΑΣΙΜΗ ΣΕ ΟΛΟΥΣ. Η προσβασιμότητα αναφέρεται σε όλες τις κατηγορίες αναπηρίας (κινητικές, όρασης, ακοής, ψυχικές, νοητικές, προβλήματα ομιλίας, άλλες αναπηρίες και χρόνιες παθήσεις) και αφορά όχι μόνο τις υποδομές (εσωτερικές και εξωτερικές, κτιρια-

κές, μεταφορών, ηλεκτρονικές κτλ.), αλλά και τις υπηρεσίες.

Ειδικότερα επί του πρώτου αιτήματος ο Σύλλογος προτείνει τα παρακάτω:

α) Εφαρμογή της αρχής της προσβασιμότητας στην κατασκευή ή/και ανακατασκευή κάθε δημοτικού έργου, αλλά και στην παροχή κάθε νέας ή/και εκσυγχρονισμό παλιών δημοτικής υπηρεσίας.

β) Αναπλάσεις κεντρικών δρόμων: σταδιακή δημιουργία προσβάσιμων διαδρομών σε όλη την πόλη σε συνέχεια του τμήματος Άγιος Δη-

λους, χωρίς αποκλεισμούς και με σεβασμό στους ανθρώπους με αναπηρία, στις ευάλωτες ομάδες και στη διαφορετικότητα .

Καλούμε τους φορείς της πόλης, αλλά και όλους τους συμπολίτες μας να αγκαλιάσουν τα πάγια αιτήματα του Συλλόγου «ΑΛΚΥΟΝΗ» και από κοινού να αγωνισθούμε όλοι για την υλοποίησή τους.

Σας παραθέτουμε τις προτάσεις που κατέθεσε εγγράφως αλλά και ανέπτυξε προφορικά το ΔΣ του Συλλόγου σε συνάντησή του με τον Δήμαρχο Ναυπακτίας κ. Παναγιώτη Λουκόπουλο



μήτριος- Λιμάνι που ήδη έχει εκτελεστεί..

γ) Δημιουργία πρόσβασης στη θάλασσα για άτομα με κινητική αναπηρία στις δύο παραλίες της πόλης (χρησιμοποιώντας την ευρεσιτεχνία του Πανεπιστημίου Πατρών)

δ) Ενημέρωση και παροχή κινήτρων στα ξενοδοχεία και στα καταστήματα ψυχαγωγικού ενδιαφέροντος για δημιουργία πρόσβασης, ώστε να γίνει η πόλη μας τουριστικός προορισμός για ΑμεΑ (αποκτώντας την πιστοποίηση κατά το πρότυπο ΕΛΟΤ 1439), προκειμένου τα οφέλη από την εφαρμογή της προσβασιμότητας σε τομείς όπως ο τουρισμός και το εμπόριο να είναι πολλαπλά.

ε) Πρόβλεψη και δημιουργία προσβάσιμων διαδρομών στην Καστρούπολη (παλιό τμήμα της πόλης).

στ) Δημιουργία προσβάσιμης ιστοσελίδας του Δήμου και για τα ΑμεΑ

ζ) Προσβασιμότητα στον πολιτισμό, στον αθλητισμό, στην ψυχαγωγία κτλ.

ΠΡΟΤΕΙΝΟΥΜΕ να δημιουργηθεί από τον Δήμο, μία μόνιμη επιτροπή προσβασιμότητας με αρμοδιότητες: την παρακολούθηση, σχεδιασμό και, κυρίως, υλοποίηση των παραπάνω, στην οποία θα συμμετέχουν οι εμπλεκόμενοι φορείς, εκπρόσωποι του αναπηρικού κινήματος καθώς και άλλοι κοινωνικοί εταίροι.

2. **Συνεργασία** του Συλλόγου μας, σε μόνιμη βάση, με το Δήμο και **εκπροσώπησή** του σε όλους τους θεσμούς, όπου προβλέπεται συμμετοχή κοινωνικών εταίρων – πολιτών (π.χ. Συνήγορος του δημότη, Επιτροπές Ποιότητας Ζωής, Επιτροπές Διαβούλευσης, κτλ.).

3. **Αποπεράτωση** του Ειδικού Νηπιαγωγείου- Ειδικού Δημοτικού Σχολείου.

4. **Ανεύρεση** χώρου και **ανέγερση** διδακτηρίου για το Ε.Ε.Ε.Ε.Κ.

5. **Παραχώρηση** χώρου στο Σύλλογο ΑΛΚΥΟΝΗ για την τοποθέτηση μόνιμου περιπτέρου για την διάθεση των προϊόντων των εργαστηρίων του (υπάρχει σχετική πρόταση εκ μέρους του Συλλόγου).

6. **Μελέτη** και **οδοποιία** δευτέρου δρόμου πρόσβασης προς τις Στέγες Υποστηριζόμενης Διαβίωσης από τα Λεπτοκαρύτικα (υπάρχει

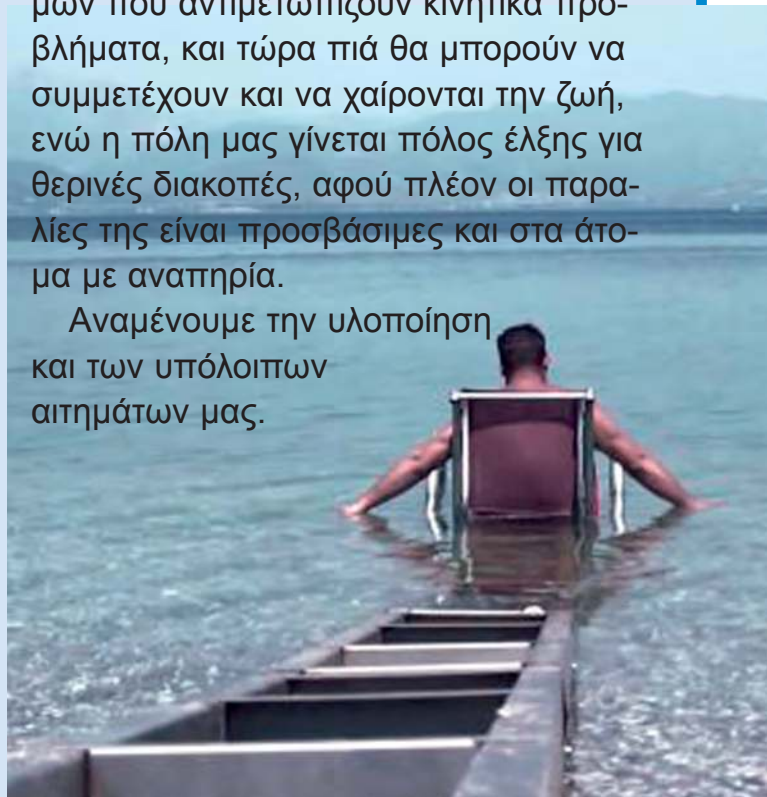
προμελέτη) καθώς και **διάθεση** της απαραίτητης ποσότητας σκυροδέματος για την τσιμεντοστρωση του ήδη υπάρχοντος δρόμου (την εκτέλεση θα αναλάβει ο Σύλλογος)

Ένα από τα αιτήματά μας έγινε ήδη πραγματικότητα από το Δήμο Ναυπακτίας

Με μεγάλη ικανοποίηση ο Σύλλογός μας υποδέχθηκε την εγκατάσταση στη παραλία της Ψανής (έμπροσθεν της ΠΛΑΖ), από το Δημοτικό Λιμενικό Ταμείου του Δήμου Ναυπακτίας, βοηθητικού εξοπλισμού για άτομα με κινητική αναπηρία, προκειμένου να διευκολυνθεί η πρόσβασή τους στη θάλασσα.

Με την εγκατάσταση αυτού του καινούριου και ελληνικής σχεδίασης μηχανισμού από το Πανεπιστήμιο Πατρών, γίνεται πραγματικότητα ένα πάγιο αίτημα του Συλλόγου «ΑΛΚΥΟΝΗ» για ελεύθερη πρόσβαση στην θάλασσα των ατόμων που αντιμετωπίζουν κινητικά προβλήματα, και τώρα πιά θα μπορούν να συμμετέχουν και να χαίρονται την ζωή, ενώ η πόλη μας γίνεται πόλος έλξης για θερινές διακοπές, αφού πλέον οι παραλίες της είναι προσβάσιμες και στα άτομα με αναπηρία.

Αναμένουμε την υλοποίηση και των υπόλοιπων αιτημάτων μας.



Από Τη ζωή στο Σύλλογο







Μάνος Χατζιδάκις

2015

Μίκης Θεοδωράκης

90 χρόνια από τη Γέννησή τους

Γεννήθηκε το 1925 στη Ξάνθη.

Με βαθιά πολιτική σκέψη, κεντρικός άξονας της οποίας ήταν η αμφισβήτηση και η αναθεώρηση, που, ωστόσο, δεν μπορεί σε καμιά περίπτωση να χαρακτηριστεί στρατευμένη.

Πρώτη εμφάνισή του ως συνθέτη σε ηλικία 19 ετών.

Συνέθεσε: Θεατρικά έργα, έργα για κινηματογράφο, κύκλους τραγουδιών, όπερες, μπαλέτα, έργα για φωνή, έργα για αρχαίο δράμα, οργανικά.

Επηρεάστηκε από την παράδοση ενσωματώνοντας λαϊκά περιθωριοποιημένα στοιχεία, και δημιουργώντας ένα νέο μουσικό κράμα που επιδίωκε με πάθος να εκφράσει τις βαθύτερες ανθρώπινες ανάγκες.

Έγραψε: ποιητικές συλλογές, άρθρα, συνεντεύξεις, σχόλια

Γεννήθηκε το 1925 στη Χίο.

Με έντονη πολιτική δράση, αγώνες για τα ανθρωπιστικά ιδεώδη, διωγμούς και φυλακίσεις αλλά και ενεργή ενασχόληση με την πολιτική από τις θέσεις του βουλευτή και του υπουργού.

Πρώτη εμφάνισή του ως συνθέτη σε ηλικία 17 ετών.

Συνέθεσε: Όπερες, συμφωνική μουσική, μουσική δωματίου, ορατόρια, μπαλέτα, χορωδιακή εκκλησιαστική μουσική, μουσική για αρχαίο δράμα, για θέατρο, για κινηματογράφο, έντεχνο λαϊκό τραγούδι, λαϊκά ορατόρια, μετασυμφωνικά έργα.

Επηρεάστηκε από τη βυζαντινή μουσική, το παραδοσιακό και το ρεμπέτικο τραγούδι δημιουργώντας το έντεχνο λαϊκό τραγούδι, όρο που καθιέρωσε ο ίδιος.

Έγραψε: Λογοτεχνικά βιβλία, αυτοβιογραφία

Το δίπολο Χατζιδάκις - Θεοδωράκης, οι δύο αυτοί Μεγάλοι Έλληνες, με το τεράστιο συνθετικό και θεωρητικό τους έργο, καθώς και με την σιγουριά της ποιότητας, αποτελούν τον βασικό πυλώνα που καθόρισε τις εξελίξεις στην ελληνική μουσική και μας κάνει περήφανους στα πέρατα της γης.

Ας αφήσουμε τον ίδιο το Μίκη Θεοδωράκη να μας πει:

«...Βλέποντας τώρα τις ομοιότητες και τις διαφορές μας με την απόσταση του χρόνου, νομίζω ότι ο ελληνικός λαός έχει τελικά δίκιο να μας ταυτίζει. Κι αυτό γιατί θεωρώ πως η μεγαλύτερη, ίσως, προσφορά μας υπήρξε η συμβολή μας στην εξέλιξη και διαμόρφωση του ελληνικού τραγουδιού. Ενώ η κοινή μας αγάπη για την ποίηση και τους ποιητές οδήγησε την έμπνευσή μας σε κείμενα μεγάλης αξίας που, ντυμένα στις μελωδίες μας, έγιναν κτήμα μιας μεγάλης μερίδας του ελληνικού λαού...»



Όλη η Ναύπακτος στο πλευρό της «Αλκυόνης»

Το έργο του Συλλόγου υποστηρίχτηκε τη φετινή χρονιά, σε σημαντικό βαθμό, και από συμπολίτες μας. Στη σελίδα αυτή παραθέτουμε τα ονόματα μόνιμων συνεργατών, φορέων και επιχειρήσεων, στους οποίους, οι άνθρωποι της ΑΛΚΥΟΝΗΣ εκφράζουν τις θερμές ευχαριστίες τους.

Ενημερώνουμε ακόμη τους φίλους της ΑΛΚΥΟΝΗΣ ότι οι χρηματικές προσφορές αντί στεφάνων, στις εξόδιες ακολουθίες αγαπημένων προσώπων ανακοινώνονται στην ιστοσελίδα του Συλλόγου www.alkyoni-amea.gr καθώς και στο λογαριασμό τους στο facebook.

ΜΟΝΙΜΟΙ ΣΥΝΕΡΓΑΤΕΣ - ΕΘΕΛΟΝΤΕΣ

- Λογιστικό γραφείο Χόρτη Δέσποινας
- Δικηγορικό γραφείο Γκίζα Βασιλείου
- Δούρος Χαραλαμπος (Τεχνικό γραφείο ανελκυστήρων)
- Καμάρας Κων/νος ("ZEFXIS" Συμβουλευτικές Υπηρεσίες)
- Τσούσης Παναγιώτης (Φωτοέκθεση)
- Χωραφάς Νικόλαος (Ιατρός)
- ΑΔΕΛΦΟΤΗΣ ΜΕΤΑΜΟΡΦΩΣΕΩΣ ΣΩΤΗΡΟΣ ΝΑΥΠΑΚΤΟΥ
- Simple ideas - Μελίστας Νίκος

ΕΠΙΧΕΙΡΗΣΕΙΣ - ΓΡΑΦΕΙΑ - ΦΟΡΕΙΣ

- Chic and cheer, κατάστημα ρούχων
- EOSTA HOLLAND
- GT ELECTRONICS (ΓΛΑΒΙΝΟΣ Ι. – ΤΣΙΛΙΟΣ Ι. ΟΕ)
- La gondola (Φούντζουλας-καφετέρια)
- MAXI Society
- Russa (Παπαμιχαήλ Βάσω, χειροποίητα μπιζού)
- TUV Hellas (ασανσέρ)
- VINCY (γαλλική εταιρεία)
- ZURICH PLESCH FOUNDATION
- SUITA CAFE
- «Nafraktiakon nouveau» (Καφετέρια)

- Αμπαλάρτ, είδη γάμου και βάπτισης
- Ανθοπωλείο Ανθώνας
- Αρτόπολις (Αρτοποιείο)
- Αρώματα Ζύμης (Αρτοποιείο)
- Αφοί Κατσαντώνη (κεριά)
- Αφοί Παπαδόπουλοι (Ξυλουργείο)
- Βίτσας Δημήτριος (Ξυλουργός)
- Βλαχάκης Κωνσταντίνος (Καρδιολόγος)

- Γεφυρα Α.Ε.
- Γεωργακόπουλος Γεώργιος (Ξυλόγλυπτα)
- Δεληγιάννης Κωνσταντίνος (πυροσβεστήρες)
- Δημόπουλος (φρούτα-Λαχανικά)
- Δούρος Γεώργιος(υδραυλικός)
- Ένωση Αγροτικών Συνεταιρισμών Μεσολογγίου Ναυπάκτου
- Ζώης ΑΕ (πρατήριο υγρών καυσίμων)
- Ηλεκτροτεχνική Ναυπάκτου
- Καραθανάση Σταυρούλα (είδη ραπτικής και υφάσματα)
- Κατσάμπας Βαγγέλης (Ξυλουργείο)
- Κονδύλης (αρτοποιείο)
- Κορομπέλη Αφοί (άνθη-φυτά)
- Κωτσόβολος Ναυπάκτου
- Μήτηρου Αριστείδης (αρτοποιείο)
- Μήτσης Χρήστος (ιχθυοπωλείο)
- Μήτσης Χρήστος (ψηφιακές εκτυπώσεις)
- Μονοπώλιο (απεντομώσεις - υλικά καθαριότητας)
- Μουλάς Κωνσταντίνος (επισκευές ηλεκτ. συσκευών)
- Νικολάου Ευθύμιος (βιβλιοπωλείο)
- Νικολάου Κωνσταντίνος (Ζαχαροπλαστείο)
- Σαρχανάκη Άννα (γυναικολόγος)
- Σβούρα, χώρος δημιουργικών δράσεων
- Σιάχος Σίμος (καρδιολόγος)
- Σίνης Δημήτριος (Ιατρός)
- Σπανός Αντώνιος (δερματολόγος)
- Στέργιος Χρ. Γρατσάνης (τυροκομείο)
- Σύλλογος Ελληνοαυστραλών
- Σύλλογος Ευρυτάνων Ναυπακτίας
- Σύλλογος Πολιτιστικός Μαραθιά
- Σύλλογος Παραγωγών Ναυπακτίας και Πεδιάδας Κάμπου Μόρνου
- Σύψας Γιάννης (χρώματα)
- Σχοινάς Αντώνης (ενδοκρινολόγος)
- Σωτηροπούλου Π. (Ξυλουργείο)
- Τσέλιος Σπύρος (γενικό εμπόριο - διανομές)
- Τσιλιγιάννης Μάρκος (βιβλιοπωλείο)
- Χαραλαμποπούλου Αικατερίνη (Πνευμονολόγος)
- Ψυλλιάς Παναγιώτης (ασανσέρ)

Ευχαριστούμε ιδιαίτερα την εταιρεία «ΠΛΑΣΤΙΚΑ ΚΟΤΡΩΝΗΣ Α.Ε.» για την διαρκή και αμέριστη υποστήριξη σε όλες τις δράσεις του Συλλόγου.

Ευχαριστούμε ακόμη όλους τους απλούς συμπολίτες μας, που καθημερινά στηρίζουν το έργο μας, με μικρές ή μεγαλύτερες προσφορές καθώς και όσους πιθανόν ξεχάσαμε να αναφέρουμε ή θέλουν να μείνουν ανώνυμοι.

Σύλλογος ΑμεΑ «Αλκυόνη»

Δράσεις

Προγράμματα Δομές

Δημιουργία δομών
Παροχή ποιοτικών
υπηρεσιών

Διεκδίκηση για δια βίου
πρόσβαση στη μετακίνηση,
εκπαίδευση, εργασία, ψυχαγωγία

Ευαισθητοποίηση και Αγωγή
του κοινωνικού συνόλου

Στήριξη υπαρχουσών δομών
εκπαίδευσης & απασχόλησης
(Ειδ. Νηπ/γείου, Ειδ. Δημ.
Σχολείου, Ε.Ε.Ε.Ε.Κ., ΚΔΑΠ μεΑ)

Συνεργασία με Δήμους, Φορείς,

Επιμορφωτικά & εκπαιδευτικά
σεμινάρια

Έκδοση ετήσιου περιοδικού
και ενημερωτικών εντύπων

Ηλεκτρονική επικοινωνία
(ιστοσελίδα - facebook)

Διοργάνωση παζαριών

Κέντρο Δημέρευσης
Ημερησίας Φροντίδος
ΑμεΑ

Στέγη
Υποστηριζόμενης
Διαβίωσης

Ομάδες

Εργοθεραπείας
Φυσικοθεραπείας

Χειροποίητων Κατασκευών

Πηλού / Κεραμικής

Αυτόνομης Διαβίωσης

Σωματικής & Κυκλοφοριακής Αγωγής

Δημιουργικής Απασχόλησης:
Ψυχαγωγία, Κηπουρική

Εξωτερικά εκπαιδευτικά
και ψυχαγωγικά προγράμματα

Ημιαυτόνομη
Διαβίωση
και
Δημιουργική
Απασχόληση

Συνοδευτικές υπηρεσίες:
Ψυχο – Κοινωνική Υποστήριξη
Ιατρο – Νοσηλευτική Φροντίδα
Υποστήριξη – Συμβουλευτική Οικογένειας
Μετακίνηση με λεωφορείο

*Για οικονομική ενίσχυση προς το Σύλλογο μπορείτε να χρησιμοποιήσετε
τους παρακάτω Τραπεζικούς λογαριασμούς:*

ΕΘΝΙΚΗΣ ΤΡΑΠΕΖΑΣ: 426/296140-76 ALPHA BANK: 221002002003338

ΤΑΧΥΔΡΟΜΙΚΟ ΤΑΜΙΕΥΤΗΡΙΟ: 00088202520-1